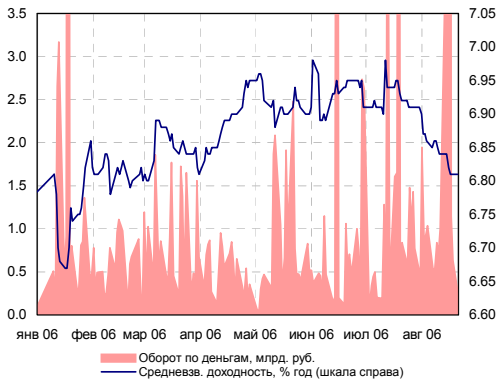
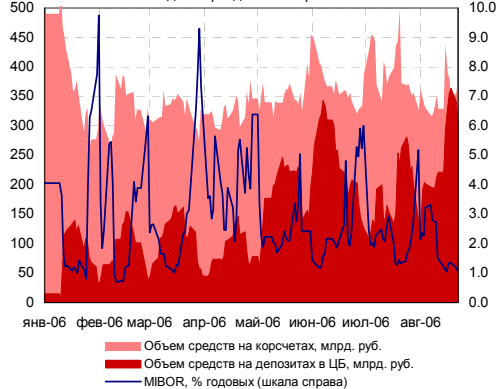


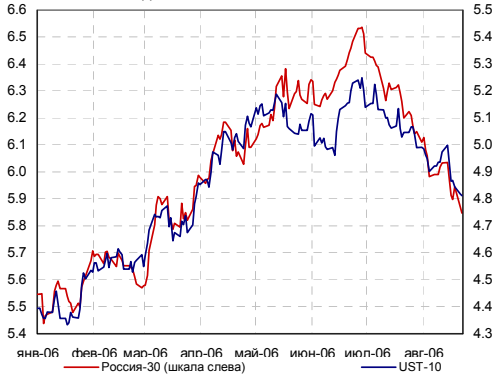
Индикаторы рынка ГКО-ОФЗ



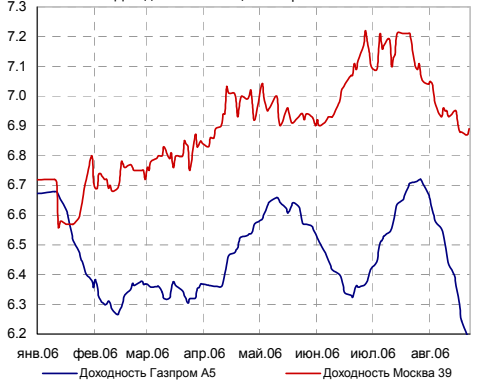
Индикаторы денежного рынка



Доходности России-30 и UST-10



Доходности облигаций Газпрома и Москвы



### ИНДИКАТОРЫ ДОЛГОВОГО РЫНКА

Индексы	Значение	Изм-е	Выпуск	Покупка	Продажа	Изм-е	УТМ, %	
НЕФТЬ (URALS)	67.51	-0.56	ОФЗ 25057	104.05	104.30	0.00	6.23	
ЗОЛОТО	623.3	-4.1	ОФЗ 25058	100.76	100.85	-0.05	5.89	
EUR/USD	1.279	-0.0087	ОФЗ 46020	102.35	102.60	0.00	6.81	
RUB/USD	26.70	-0.0086	МГор44-о6	109.51	109.79	-0.20	6.89	
FF Fut. янв.07	94.66	-0.005	Мос.обл.6в	107.65	107.88	0.04	7.17	
FF Fut. prob. янв.07	36.0%	2.0%	Мос.обл.5в	107.71	107.85	-0.09	6.96	
EMBI+	387.73	0.02	НижгорОбл2	104.00	104.30	-0.35	7.32	
EMBI+ СПРЕД	186	-1	РЖД-07обл	102.80	102.90	0.20	7.11	
EMBI+ RUSSIA	434.3	0.11	НГК ИТЕРА	101.22	101.40	0.00	9.00	
EMBI+ RUSSIA СПРЕД	101	-1	Евросеть-2	99.70	100.00	-0.25	10.93	
MIBOR, %	1.09	-0.12	ТехИнвст-1	99.70	99.85	0.00	10.36	
ОСТАТКИ НА К/С В ЦБ, млрд. руб.	356.1	-27.5	ГлМосСтр-2	100.99	101.15	-0.15	10.76	
MICEX RCVI	101.31	0.04%	ЮТК-03 об.	101.83	102.20	-0.28	9.36	
MICEX ОБЪЕМЫ, МЛН. РУБ.	БИРЖА	РПС	РЕПО	UST 10	100.45	100.50	0.05	4.82
КОРПОРАТИВНЫЕ	1407.18	4909.15	6708.14	РОССИЯ 30	111.00	111.38	0.17	5.85
МУНИЦИПАЛЬНЫЕ	420.44	1104.20	2911.77	Газпром 34	124.30	124.98	0.32	6.68
ГОСУДАРСТВЕННЫЕ	1245.24			БМ-09	103.94	104.45	-0.32	6.57

### ВНУТРЕННИЙ ДОЛГОВОЙ РЫНОК

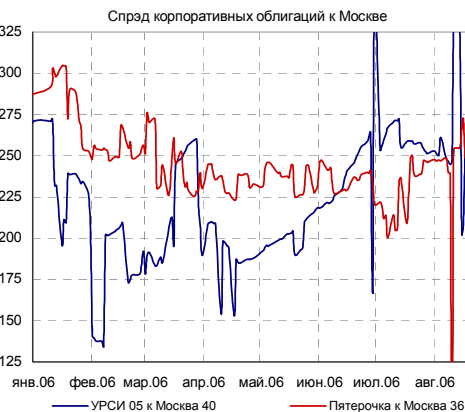
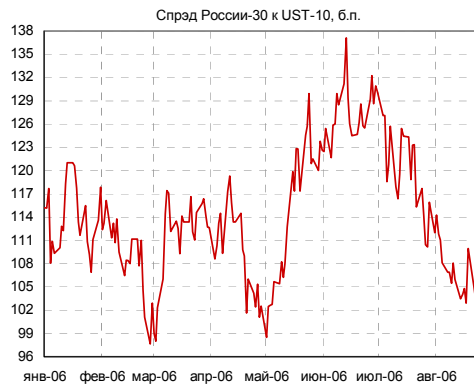
► Вчера внутренний долговой рынок продолжил постепенное движение вверх на средних объемах торгов. Мощную поддержку рынку оказывает сохраняющаяся, несмотря на период налоговых платежей, очень высокая рублевая ликвидность. Лидер активности корпоративного сектора, 6-й выпуск РЖД с погашением в ноябре 2010 года, вырос на 0,03%, доходность по цене закрытия составила 7,01% годовых (-1 б.п.) Высоким спросом пользовался 3-й выпуск ТМК с офертой исполнением в феврале 2008 года: по итогам дня цена выросла на 0,4%, доходность снизилась на 30 б.п. до 7,81% годовых.

► По нашим оценкам капитализация корпоративного сектора выросла на 0,01%, капитализация муниципального сектора снизилась на 0,05%. Рост капитализации сектора госбумаг составил 0,01%.

► Относительная стабильность внешней конъюнктуры, вероятно, сохранится как минимум до конца недели (выступления председателя ФРС), а, что более вероятно, до конца месяца. При умеренно-положительном внешнем фоне на первый план выходят внутренние факторы. В условиях очень высоких остатков на корсчетах и депозитных счетах коммерческих банков (с утра суммарный объем составлял 686,9 млрд. руб.) вероятный рост ставок на МБК в дни проведения налоговых платежей (25.08 – акцизы и НДС, 28.08 – налог на прибыль) может повлиять разве что на торговые обороты.

### КРЕДИТНЫЕ РЕЙТИНГИ

► **Aries.** Агентство Standard & Poor's повысило рейтинг кредитных нот с фиксированной и плавающей ставками, выпущенных Aries Vermögensverwaltungs GmbH (Aries), с «BBB» (рейтинг, присвоенный S&P РФ) до «AAA» (рейтинг, присвоенный S&P Германии). Повышение рейтинга было произведено в связи с досрочной выплатой российского долга Парижскому клубу. Кредитные ноты обслуживаются Германией, но привязаны к платежам России по долгам Германии в рамках Парижского клуба. После погашения долга РФ Парижскому клубу Aries освобождаются от «российского риска», и Standard & Poor's оценивает вероятность того, что Германия будет продолжать обслуживать операции с нотами Aries, на уровне рейтинга «AAA».



## Корпоративный сегмент

## Лидеры оборотов

	Обороты, млн. руб. (Биржа + РПС)	Изменение стоимости, %	
РЖД-06обл	665.05	0.03	↑
ТМК-03 обл	551.61	0.40	↑
РЖД-05обл	225.09	0.05	↑
ФСК ЕЭС-02	201.92	0.20	↑
РЖД-07обл	181.09	0.20	↑
РуссНефть1	173.95	0.17	↑
СтрТрГаз01	165.69	0.02	↑
ВТБ - 4 об	151.00	0.00	↑
КОПЕЙКА 01	146.47	0.07	↑
ЦентрТел-4	133.57	0.15	↑

## Лидеры роста/падения

Рост, %		Падение, %
1.00	АдаманФ10б	
0.94	ВлгТлкВТ-2	
0.63	МастерБ-2	
0.50	Пересвет-1	
0.40	ТМК-03 обл	
	Абсолют 02	-3.50
	МоторФин-1	-0.80
	НижЛенинв	-0.76
	Омела 01	-0.51
	УЗПС 01	-0.50

## ВНЕШНИЕ ДОЛГОВЫЕ РЫНКИ

► **Us-treasuries.** На внешнем долговом рынке торги us-treasuries продолжали «дрейфовать» на сложившихся уровнях. Выступления официальных лиц ФРС не нарушили равновесие рынка. Заявления президента Федерального Банка Чикаго Майкла Москоу прозвучали достаточно жестко. Москоу дал понять, что, по его мнению, августовское сохранение ключевой ставки на текущем уровне должно стать паузой, а не остановой в цикле ужесточения монетарной политики. По его мнению, повышенные инфляционные показатели потребуют дополнительного повышения учетной ставки. Майкл Москоу известен своей достаточно жесткой позицией по поводу инфляции, и такие заявления не стали неожиданностью и были восприняты рынком спокойно.

С утра кривая доходностей us-treasuries выглядит следующим образом. 2-летние облигации торгуются на уровне 4,88% годовых (+2 б.п.), 5-летние – на уровне 4,77% (нулевое изменение по сравнению с утренними уровнями). Доходности 10-летних us-treasuries составляют 4,82% годовых (нулевое изменение), 30-летних – 4,95% (-1 б.п.)

Сегодня будут опубликованы данные по строительному рынку. В пятницу участники рынка будут следить за выступлением председателя ФРС Бена Бернанке, надеясь услышать его оценку текущей экономической ситуации и ее влияния на монетарную политику.

► **Emerging markets.** Индекс еврооблигаций развивающихся стран EMBI+ dxthf прибавил 0,02%, а спред остался неизменным на уровне 188 б.п. Индекс EMBI+ Россия увеличился на 0,11%, а сужение спреда индекса составило 2 б.п. до 101 б.п. Основной индикатор рынка еврооблигаций Бразилии – «Бразилия-40» – вырос на 0,063% и к концу вчерашних торгов его уровень составил 130,438 процентов от номинала. Сейчас облигации торгуются на уровне 130,188/130,625 процентов от номинала со спредом к UST-30 в 155 б.п. Еврооблигации «Россия-30» торгуются на уровне 111,000/111,250% от номинала со спредом к UST-10 в 104 б.п.

► **Китай** скоро допустит большую волатильность курса юаня. Юань, возможно, в скором времени будет меняться более чем на 0,3% в течение дня, сообщило сегодня агентство Bloomberg. О необходимости большего укрепления юаня официальные лица Китая говорят уже давно. Укрепление юаня позволит в некоторой степени остудить инвестиционный бум, рост которого грозит вспышкой инфляции.

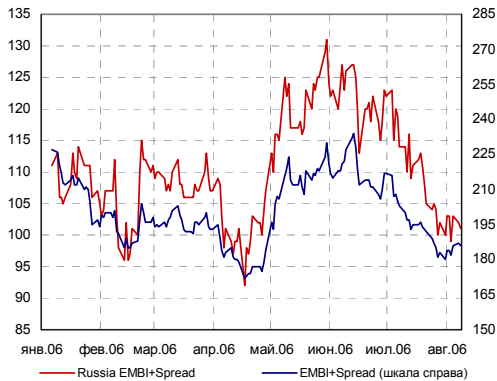
## НОВОСТИ ЭМИТЕНТОВ ДОЛГОВОГО РЫНКА

► **МДМ-банк,** согласно сообщениям информагентств, привлечет синдицированный кредит на сумму \$225 млн. Кредит состоит из двух частей: \$75 млн. МДМ-банку предоставит Европейский Банк Реконструкции и Развития (ЕБРР), оставшаяся часть будет привлечена за счет синдицированного кредита от коммерческих банков. Решение об участии в кредитовании МДМ-банка совет директоров ЕБРР принял на прошлой неделе, 18 августа. Это первый случай предоставления такого кредита крупному российскому банку со стороны европейского финансового института, специализирующегося на кредитовании среднего и малого бизнеса. В этом году ЕБРР уже участвовало в организации синдицированного кредита. Тогда средства предоставлялись РОСБАНКУ в размере \$150 млн. Часть ЕБРР составила \$50 млн. Кредит со стороны ЕБРР был предоставлен сроком на 4 года под ставку LIBOR+200 б.п.

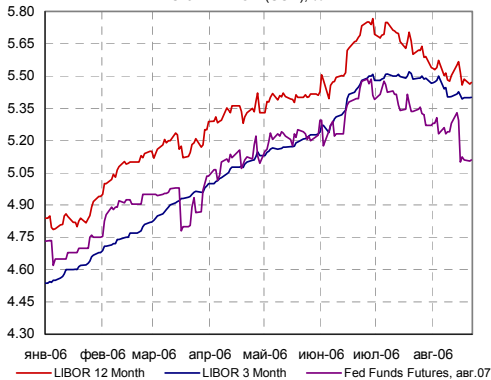
Параметры планируемого выпуска пока не известны, но исходя из параметров последних сделок на рынке синдицированных кредитов банковского сектора, мы оцениваем срок на предоставляемый кредит от 1 до 3 лет, а ставку, под которую могут предоставляться средства – LIBOR+(756.п./+1256.п.)

Привлеченные средства МДМ-банк планирует направить на развитие программ по кредитованию частных клиентов, а также среднего и малого бизнеса. Напомним, что последний раз МДМ-банк привлекал синдицированный кредит в ноябре прошлого года. Размер кредита тогда составил \$179,5 млн. под ставку – LIBOR+150 б.п. Кредит должен быть погашен в ноябре этого года. Организаторами займа являлась группа европейских банков.

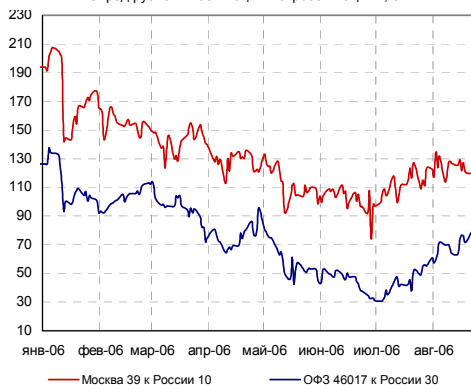
Спрэды EMBI+ и EMBI+Россия, б.п.



Ставки LIBOR (USD), %



Спрэд рублевых облигаций к еврооблигациям, б.п.



► **ИжАвто достанется АвтоВАЗу?** По данным газеты Коммерсантъ, руководство группы СОК приняло принципиальное решение о продаже своего автозавода Ижавто. По данным газеты, в роли покупателя выступит Рособоронэкспорт, чьи представители уже давно настойчиво рекомендуют СОКу продать завод.

Структура сделки пока остается неясной — в частности, не решен вопрос, будет ли Рособоронэкспорт выкупать Ижавто на одну из своих структур или же напрямую на баланс АвтоВАЗа.

Официальные представители Рособоронэкспорта и СОКа возможность подобной сделки не комментируют, однако источник Коммерсанта на АвтоВАЗе сообщил, что переговоры завершены на 90%. По его словам, окончательное решение о покупке Ижавто будет принято осенью после утверждения стратегии развития АвтоВАЗа. По данным источников газеты, сумма сделки составит около \$100 млн.

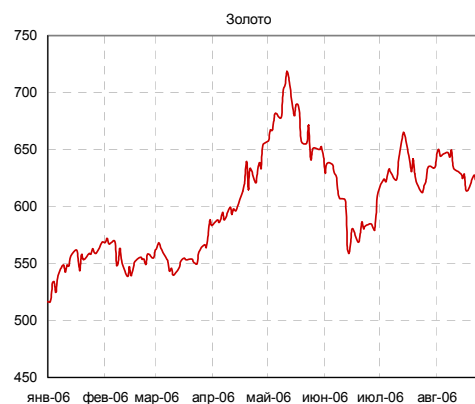
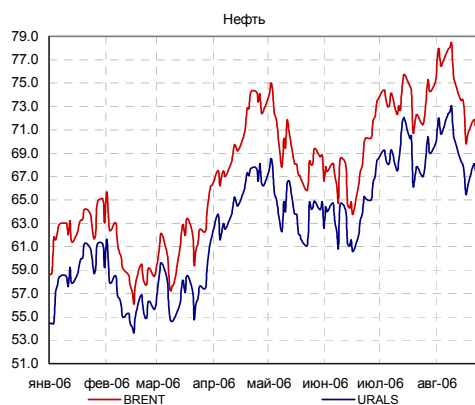
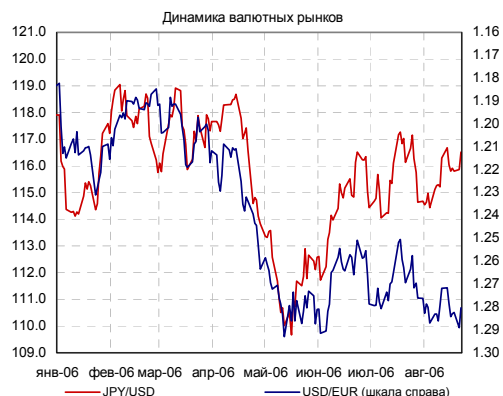
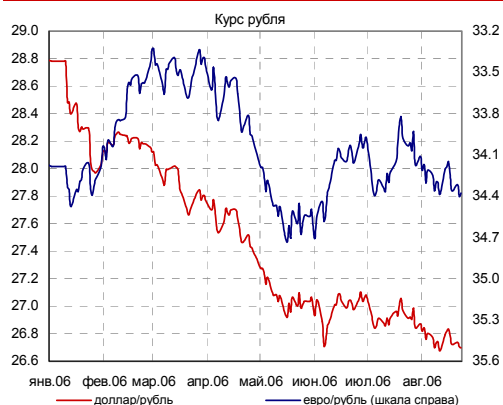
Мощности Ижавто рассчитаны на выпуск 220 тыс. автомобилей в год, однако на данный момент выпуск составляет около 50 тыс. машин, из которых около 22 тыс. составляют автомобили ВАЗ-21043 из машинокомплектов, поставляемых с АвтоВАЗа.

Мы полагаем, что подобная сделка является весьма выгодной для АвтоВАЗа — фактически за небольшие деньги завод получит значительные дополнительные производственные мощности. Напомним, что ранее менеджмент АвтоВАЗа заявлял об амбициозных планах по строительству нового завода мощностью в 450 тыс. машин, однако отказался от них в середине июля, когда, по всей видимости, начались переговоры с группой СОК.

Известие о покупке контрольного пакета «ИжАвто» позитивно скажется на котировках облигаций завода. Мы полагаем, что спрэд между доходностями облигаций двух автокомпаний будет стремиться к нулю по мере того как «ожидаемая» сделка будет подходить к логичному завершению.

► По вчерашней цене закрытия (99,15%) доходность облигаций ИжАвто-01 составляла 12,67% годовых к погашению в марте 2007 года. Доходность облигаций АвтоВАЗ-03 с близкой дюрацией составляла по вчерашним ценам 7,50% годовых. Учитывая дюрацию ИжАвто, справедливая цена облигаций составляет около 101,5% то номинала, что предполагает около 2,3% роста. Тем не менее, в настоящий момент существующая неопределенность развития ситуации, может привести к сохранению небольшого спрэда между облигациями ИжАвто и АвтоВАЗ-03. Мы предполагаем, что размер этого спрэда должен составлять не более 50 б.п., что соответствует текущей цене 101,25 процентов от номинала.

► **Марта Финанс 03.** Вчера ФСФР зарегистрировала отчет об итогах выпуска облигаций ЗАО «Марта Финанс» 3-й серии на сумму 2 млрд рублей. Напомним, что выпуск облигаций был полностью размещен в течение дня 3-го августа. По итогам аукциона по размещению облигаций ставка 1-го купона была установлена в размере 13%, что соответствует доходности к 1,5-годовой оферте в размере 13,42%. Организаторами займа выступили Банк Москвы и ФК УРАЛСИБ.



## КАЛЕНДАРЬ СОБЫТИЙ НА ДОЛГОВОМ РЫНКЕ

### СЕГОДНЯ

- 31 авг 06 Очередное заседание ЕЦБ. Рассмотрение вопроса об изменении учетной ставки.
- сен. 2006 Премьер Японии Дзюньитиро Коидзуми уйдет в отставку
- 4 сен 06 Выходной день в США (День Труда).
- 6 сен 06 Очередное заседание Банка Англии. Рассмотрение вопроса об изменении учетной ставки.
- 7 сен 06 Очередное заседание Банка Японии. Рассмотрение вопроса об изменении учетной ставки.
- 8 сен 06 Очередное заседание Банка Японии. Рассмотрение вопроса об изменении учетной ставки.
- 20 сен 06 Очередное заседание комиссии FOMC. Рассмотрение вопроса об изменении учетной ставки.

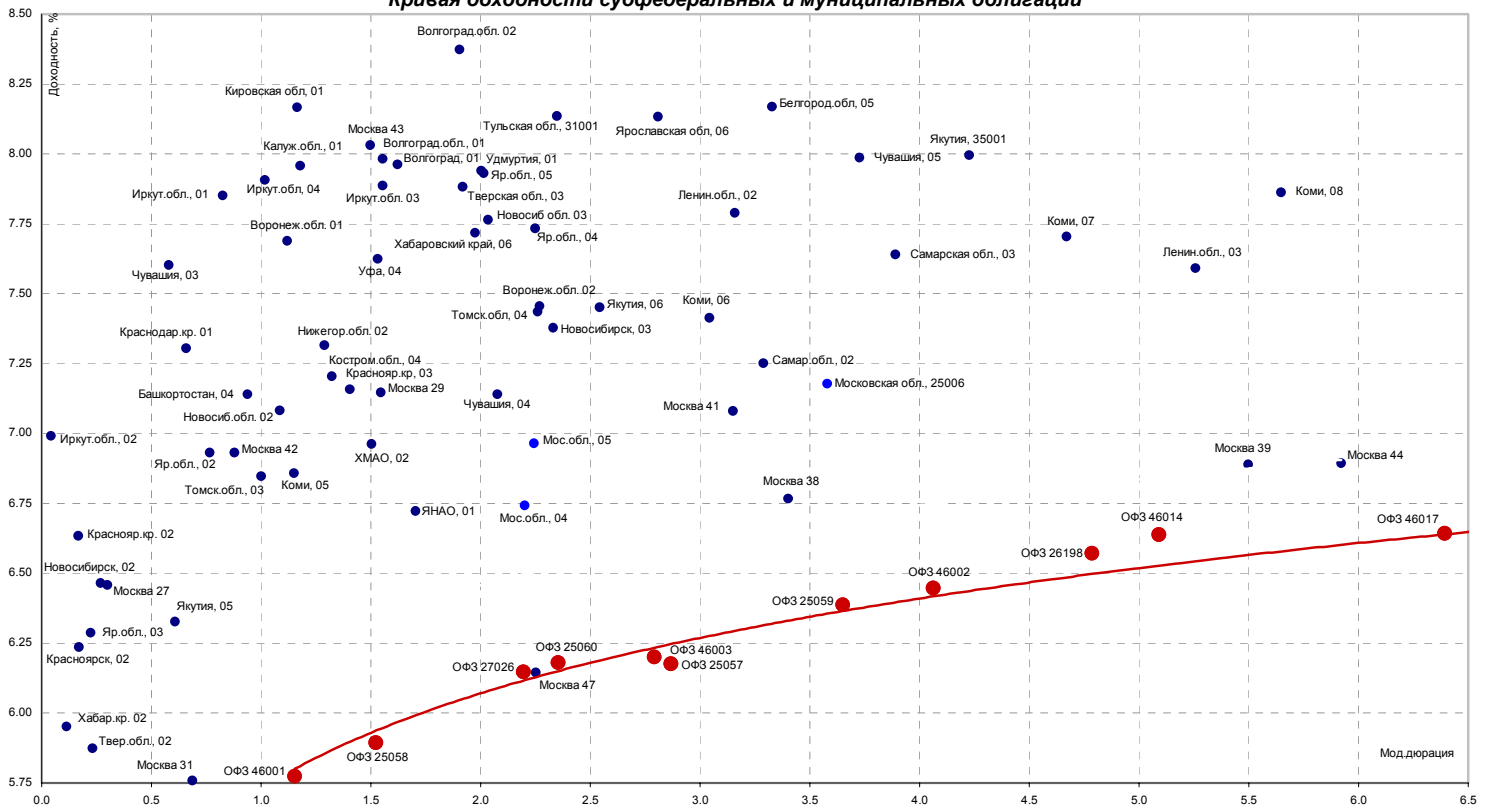
## КАЛЕНДАРЬ ПЕРВИЧНОГО РЫНКА

Дата	Эмитент, серия выпуска	Объем, млн.	Срок обращения
<b>СЕГОДНЯ</b>			
24 авг 06	Столичные гастрономы, 01	1500	3 года/ 2 года
25 авг 06	Екатеринбургский мясокомбинат, 01	500	3 года
25 авг 06	АЛПИ-Инвест, 01	1500	3 года/ год
25 авг 06	Ногинский р-н МО, 02	500	3 года
29 авг 06	АИЖК Кемеровской области, 02	1000	5 лет
29 авг 06	Московский комбинат хлебопродуктов, 02	1000	3 года
29 авг 06	Банк Петрокоммерц, 02	3000	3 года
4 сен 06	ТАИФ-Финанс, 01	4000	4 года
5 сен 06	ЦентрТелеком, 05	3000	5 лет/ 2 года

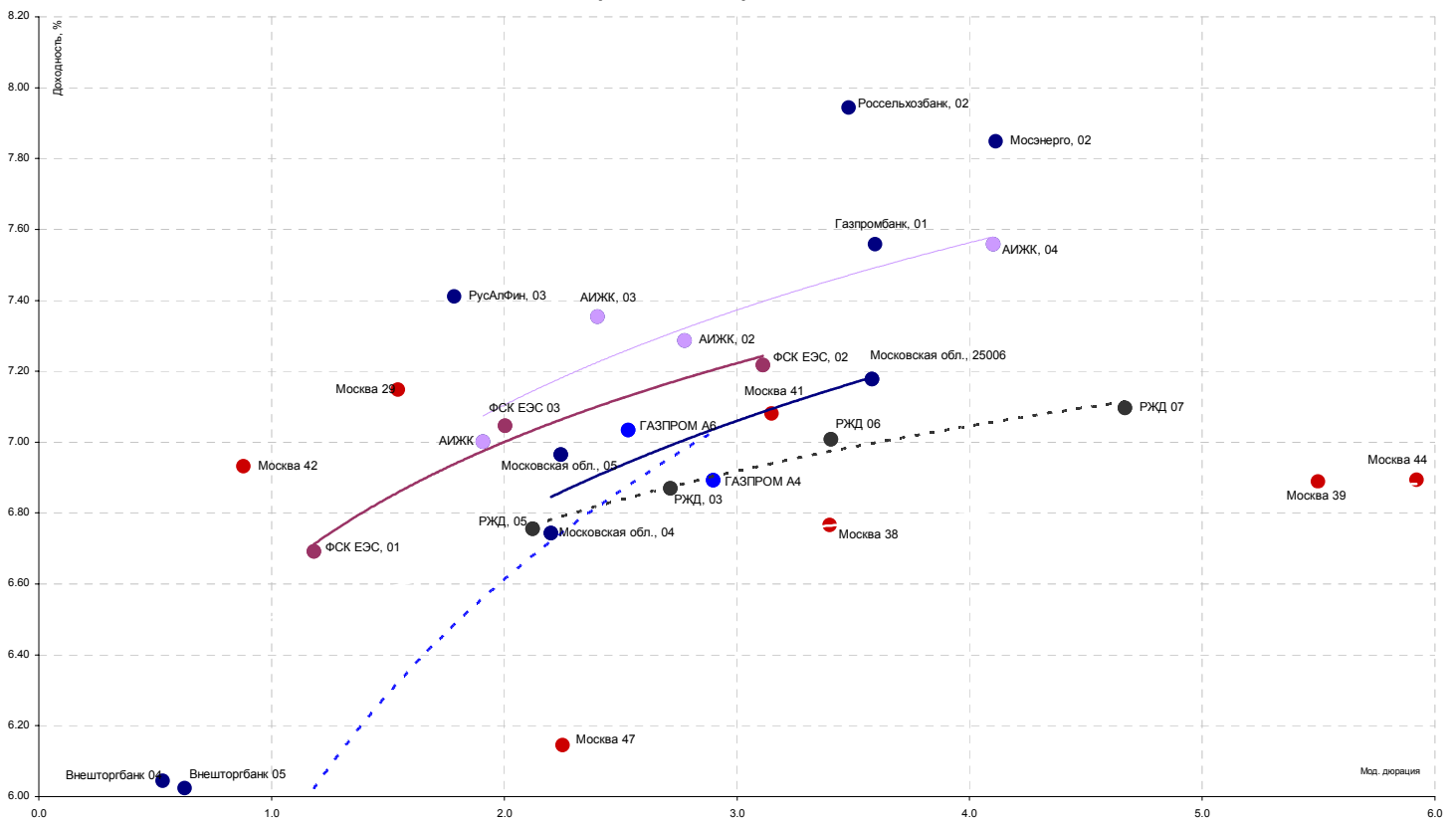
## СТАТИСТИКА США

Дата	Показатель	Посл. период	Ожидаемое значение	Прошрое значение	Фактическое значение
3 авг 06	Индекс Деловой активности в сфере услуг (ISM non-manufacturing)	июл.06	57.00	57.00	54.5
4 авг 06	Статистика рынка труда - Число новых рабочих мест (Non-farm payrolls)	июл.06	142 000	124 000	113 000
8 авг 06	Стоимость рабочей силы (Unit Labor Costs)	2 кв.06	3.50%	2.50%	4.20%
10 авг 06	Торговый баланс (сальдо, млрд. долл. )	июн.06	-64.40	-64.97	-64.80
11 авг 06	Retail sales, исключая автомобили, m-t-m	июл.06	0.50%	0.10%	1.00%
15 авг 06	Счет движения капитала (Capital Net Flow), млрд. долл.	июн.06	69.9	69.6	75.10
15 авг 06	Инфляция в промышленном секторе (PPI)	июл.06	0.40%	0.50%	0.10%
15 авг 06	Инфляция - Core PPI (очищенная от влияния цен на продовольствие и энергетику)	июл.06	0.20%	0.20%	-0.30%
16 авг 06	Инфляция - Индекс потребительских цен (CPI)	июл.06	0.40%	0.20%	0.40%
16 авг 06	Инфляция, без учета цен на энергоносители и продовольствие (core CPI)	июл.06	0.30%	0.30%	0.20%
16 авг 06	Real Earnings	июл.06		0.50%	-0.10%
16 авг 06	Индекс промышленного производства	июл.06	0.50%	0.80%	0.40%
<b>СЕГОДНЯ</b>					
24 авг 06	Статистика продаж новых домов (New Home sales), %	июл.06		-3.00%	

Кривая доходности субфедеральных и муниципальных облигаций



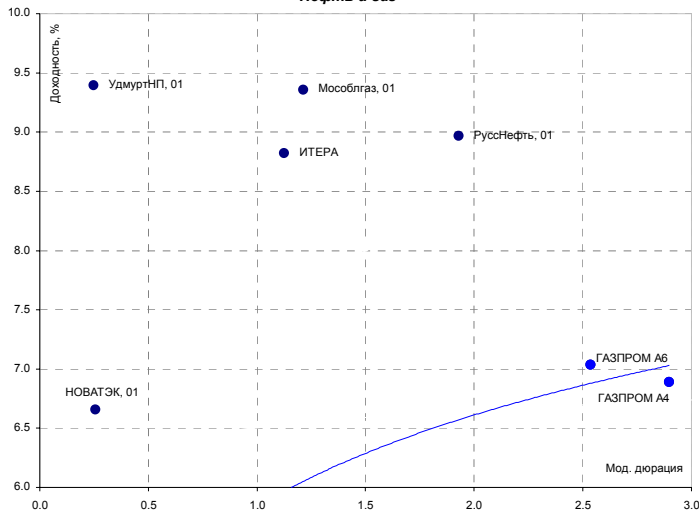
Blue Chips долгового рынка



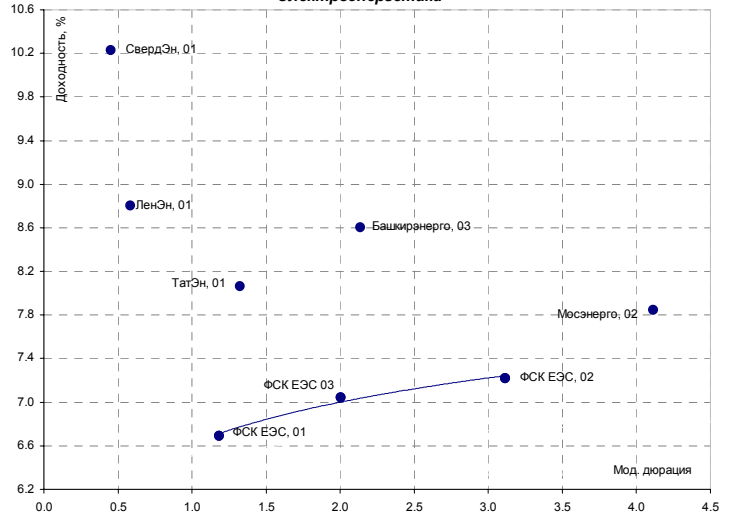
Источники: REUTERS, расчеты Банка Москвы

Кривые доходностей корпоративных облигаций

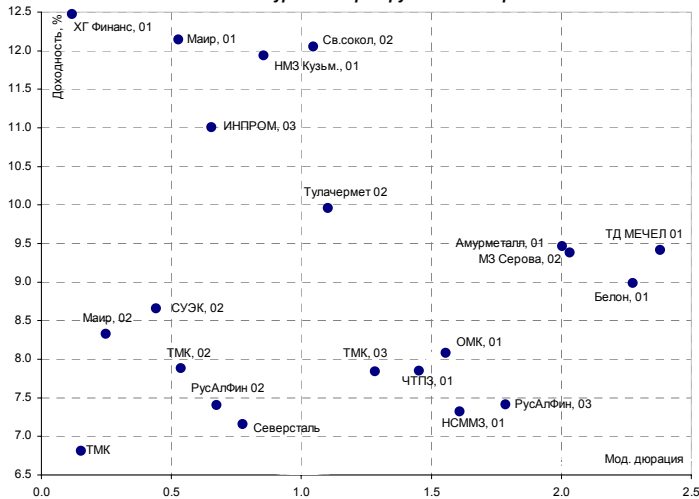
Нефть и газ



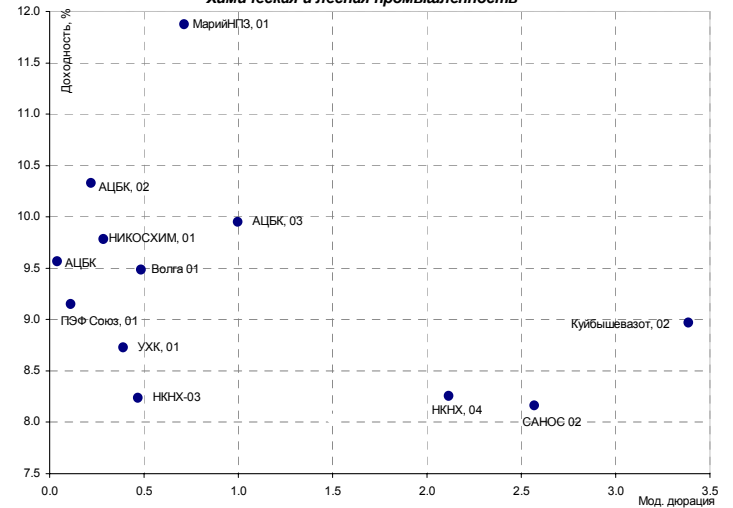
Электрэнергетика



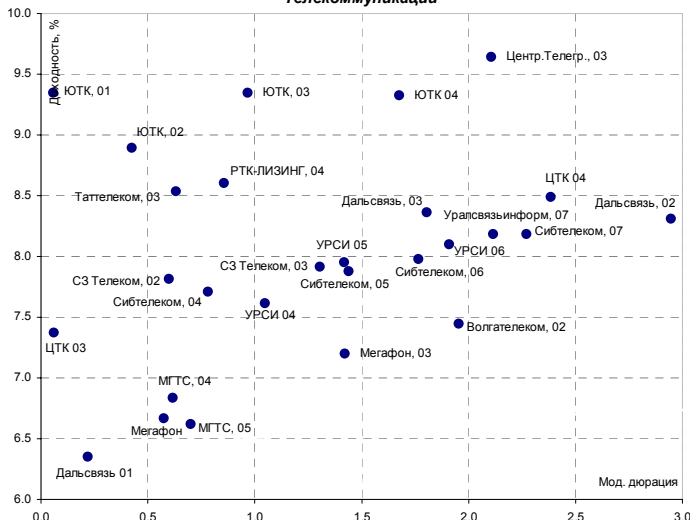
Металлургия и горно-рудный сектор



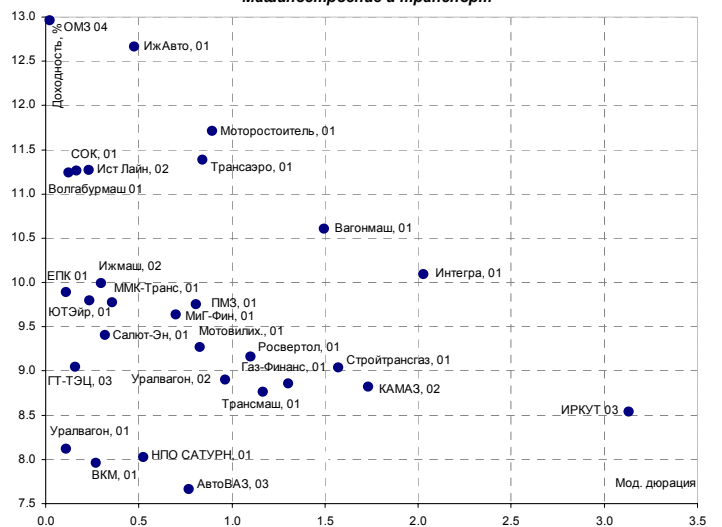
Химическая и лесная промышленность



Телекоммуникации



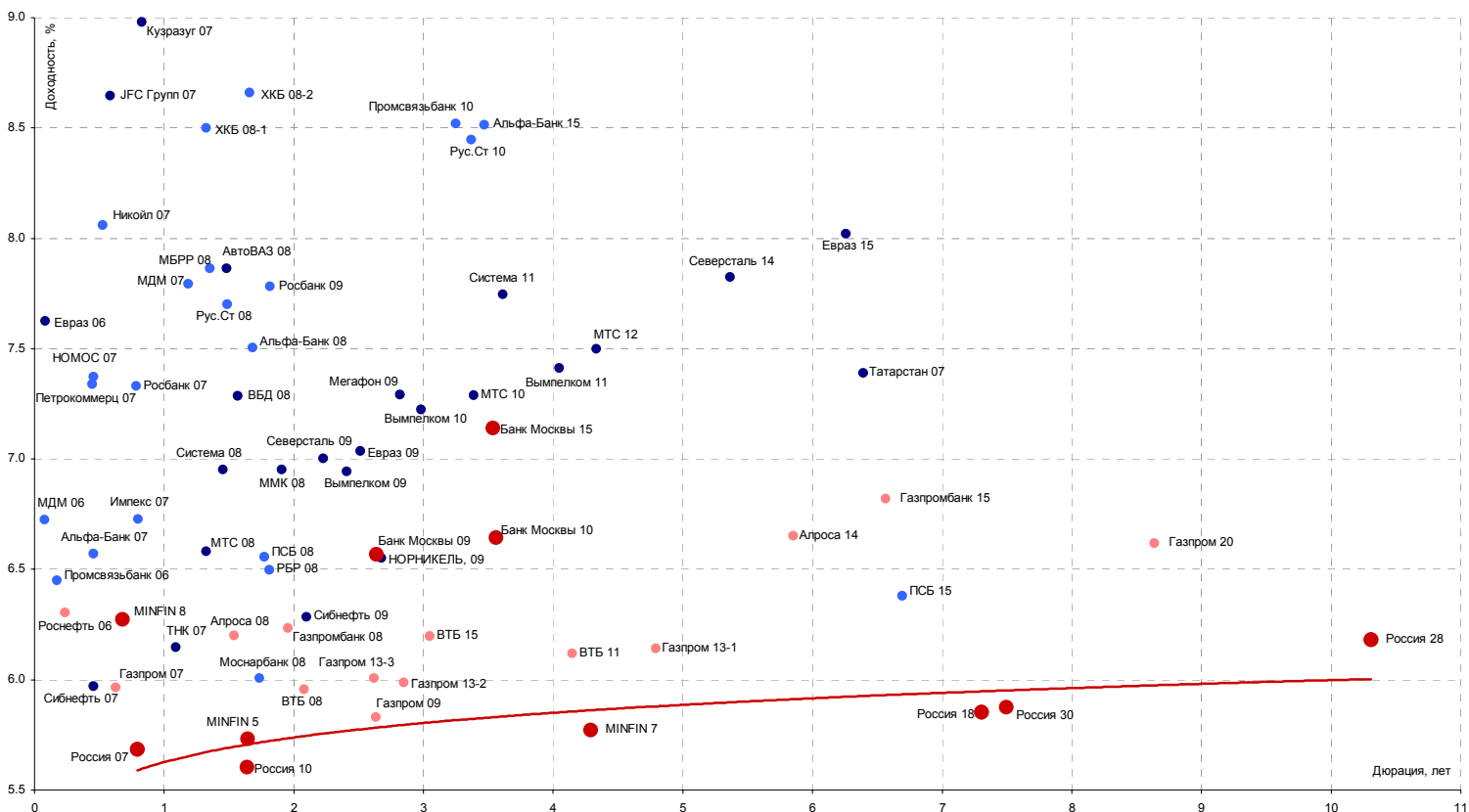
Машиностроение и транспорт



Источники: REUTERS, расчеты Банка Москвы



Кривая доходности российских еврооблигаций



ЭМИТЕНТЫ	ОБЪЕМЫ		ПОГАШЕНИЕ/ ВЫКУП			ЦЕНА		ИЗМЕНЕНИЕ,%			ДОХОДНОСТЬ,%			ДЮРАЦИЯ			
	Оборот млн. руб.	Объем, млн. руб.	Купон,%	Погашение	Оферта	Индикат. цена	Покупка	Продажа	день	неделя	месяц	НКД	Текущая	К погаш.	К оферте	Дюр. лет.	Мод. дюр.
<b>Итоги торгов государственными облигациями</b>																	
ОБР 02	99.8	-	-	23.06.2009	15.09.2006	99.77	99.75	99.89	0.00	-0.01	0.78	-	-	0.08	3.64	0.07	0.06
ОБР 03	0.0	-	-	22.09.2009	15.12.2006	98.70	98.65	98.76	0.06	0.09	0.53	-	-	0.42	4.23	0.32	0.30
ОФЗ 25057	0.0	40817	7.40	20.01.2010	-	104.18	104.05	104.30	0.00	-0.05	-0.08	5.47	7.10	6.18	-	3.04	2.87
ОФЗ 25058	18.8	40655	6.30	30.04.2008	-	100.85	100.76	100.85	-0.05	0.07	0.32	3.45	6.25	5.89	-	1.61	1.52
ОФЗ 25059	0.0	8985	6.10	19.01.2011	-	99.46	99.32	99.60	0.00	0.27	0.25	4.51	6.13	6.39	-	3.88	3.65
ОФЗ 25060	32.8	14898	5.80	29.04.2009	-	99.40	99.25	99.40	0.00	0.10	0.29	3.18	5.84	6.18	-	2.50	2.35
ОФЗ 26198	0.0	42117	6.00	02.11.2012	-	97.13	97.00	97.25	0.00	0.41	-0.10	47.84	6.18	6.57	-	5.10	4.79
ОФЗ 27019	0.0	8800	10.00	18.07.2007	-	103.95	103.90	104.00	0.00	-0.04	-0.27	9.32	9.62	5.53	-	0.88	0.83
ОФЗ 27020	0.0	8800	10.00	08.08.2007	-	104.34	0.00	0.00	0.00	0.03	0.09	3.56	9.58	5.38	-	0.94	0.89
ОФЗ 27025	0.0	25806	7.00	13.06.2007	-	100.83	100.70	100.95	0.00	-0.01	0.35	13.23	6.94	5.44	-	0.78	0.74
ОФЗ 27026	517.4	16000	7.50	11.03.2009	-	101.60	101.40	101.60	0.05	0.00	0.20	14.18	7.38	6.15	-	2.33	2.19
ОФЗ 45001	0.0	18904	10.00	15.11.2006	-	101.40	0.00	0.00	0.00	-0.01	-0.26	0.41	9.86	3.92	-	0.23	0.22
ОФЗ 46001	18.4	60000	10.00	10.09.2008	-	105.40	105.35	105.40	-0.04	-0.05	-0.14	18.90	9.49	5.78	-	1.22	1.15
ОФЗ 46002	109.9	62000	9.00	08.08.2012	-	109.91	109.87	109.91	0.10	0.17	0.11	1.48	8.19	6.45	-	4.33	4.06
ОФЗ 46003	101.9	37298	10.00	14.07.2010	-	111.75	111.71	111.75	-0.05	0.08	0.26	9.32	8.95	6.20	-	2.96	2.79
ОФЗ 46005	0.0	27477	0.00	09.01.2019	-	45.48	45.21	45.75	0.00	1.11	1.60	0.00	0.00	7.01	-	11.62	10.86
ОФЗ 46014	0.0	58290	10.00	29.08.2018	-	108.88	108.70	109.05	0.00	0.09	0.05	43.84	9.18	6.64	-	5.43	5.09
ОФЗ 46017	122.1	49967	9.00	03.08.2016	-	106.20	106.16	106.20	0.06	0.09	0.00	1.48	8.47	6.64	-	6.82	6.39
ОФЗ 46018	224.1	40936	9.50	24.11.2021	-	111.45	111.33	111.45	0.05	0.32	0.30	17.96	8.52	6.65	-	8.64	8.10
ОФЗ 46020	0.0	7913	6.90	06.02.2036	-	102.48	102.35	102.60	0.00	0.98	0.55	1.13	6.73	6.82	-	13.02	12.18
<b>Всего</b>	<b>1021.1</b>	<b>520814</b>															

Источники: REUTERS, расчеты Банка Москвы

ЭМИТЕНТЫ	ОБЪЕМЫ		ПОГАШЕНИЕ/ ВЫКУП		ЦЕНА	ИЗМЕНЕНИЕ,%			ДОХОДНОСТЬ,%			ДЮРАЦИЯ					
	Оборот млн. руб.	Объем, млн. руб.	Купон,%	Погашение		Оферта	Индикат. цена	Покупка	Продажа	день	неделя	месяц	НКД	Текущая	К погаш.	К оферте	Дюр. лет.
<b>Итоги торгов муниципальными облигациями</b>																	
Волгоград, 01	8.22	400	9.70	17.07.2008	-	103.00	103.00	103.10	0.01	-2.09	0.11	8.77	9.42	7.96	-	1.75	1.62
Казань, 02	0.00	1000	10.00	11.04.2007	-	101.63	101.48	101.77	0.00	-0.07	0.03	10.96	9.84	7.57	-	0.62	0.58
Красноярск, 02	1.37	630	12.50	27.10.2006	-	101.11	101.11	101.50	0.00	-0.09	-0.74	8.90	12.36	6.24	-	0.18	0.17
Красноярск, 05	0.92	1000	6.19	18.10.2008	-	100.90	100.50	100.90	0.15	0.20	0.15	21.37	6.13	7.55	-	1.99	1.85
Новосибирск, 02	0.00	1500	12.00	07.12.2006	-	101.64	101.52	101.75	0.00	-0.02	-0.22	25.32	11.81	6.47	-	0.29	0.27
Новосибирск, 03	1.81	1000	13.00	14.07.2009	-	113.00	113.00	114.25	-0.26	0.44	0.49	14.96	11.50	7.38	-	2.50	2.33
Томск, 01	0.00	300	12.00	22.11.2007	-	102.00	0.00	0.00	0.00	-0.87	-0.46	20.48	11.76	9.33	-	0.67	0.61
Уфа, 04	0.00	500	10.03	03.06.2008	-	104.15	103.90	104.40	0.00	0.34	0.29	21.15	9.63	7.63	-	1.65	1.53
<b>Итоги торгов субфедеральными облигациями</b>																	
Башкортостан, 04	0.00	500	8.02	13.09.2007	-	101.00	0.00	0.00	0.00	0.10	-0.39	34.94	7.94	7.14	-	1.00	0.94
Белгородская обл., 04	0.00	320	14.00	29.04.2008	-	108.26	0.00	0.00	0.00	0.00	-2.03	44.11	12.93	8.52	-	1.51	1.39
Белгородская обл., 31001	0.00	2000	8.38	10.11.2010	-	101.60	101.30	101.90	0.00	-0.10	0.00	1.38	8.25	8.17	-	3.60	3.33
Волгоградская обл., 01	3.58	600	11.99	11.06.2009	-	105.70	105.30	105.70	0.28	-0.33	-0.52	22.34	11.34	7.98	-	1.68	1.55
Волгоградская обл., 35001	12.68	700	12.00	17.06.2010	-	106.06	106.06	106.39	-0.06	-0.37	-0.08	20.05	11.31	8.37	-	2.06	1.90
Воронежская обл., 01	0.29	600	13.00	15.12.2007	-	106.85	106.85	107.50	-0.84	0.34	-0.28	24.58	12.17	7.69	-	1.21	1.12
Воронежская обл., 02	3.66	500	13.00	18.06.2009	-	112.50	111.00	112.50	0.44	0.14	-1.06	23.86	11.56	7.45	-	2.44	2.27
Иркутская обл., 01	0.00	700	10.50	22.07.2007	-	102.18	102.05	102.30	0.00	1.85	1.01	3.32	10.28	7.85	-	0.89	0.83
Иркутская обл., 02	0.00	750	10.00	07.09.2006	-	100.13	100.10	100.15	0.00	0.08	-0.22	12.66	9.99	6.99	-	0.04	0.04
Иркутская обл., 31001	0.00	1500	10.00	17.12.2009	-	102.50	0.00	0.00	0.00	0.22	-0.15	14.71	9.76	7.89	-	1.68	1.55
Иркутская обл., 31002	0.00	900	8.50	23.10.2008	-	100.20	100.00	100.40	0.00	0.31	-0.20	27.48	8.48	7.91	-	1.10	1.02
Калужская обл., 01	0.00	300	10.00	24.12.2007	-	101.80	101.00	102.60	0.00	0.54	0.48	16.16	9.82	7.96	-	1.27	1.18
Кировская обл., 01	0.00	400	8.39	22.12.2008	-	100.58	100.30	100.85	0.00	0.00	-0.25	14.02	8.34	8.17	-	1.26	1.16
Коми, 05	0.13	500	14.00	24.12.2007	-	108.35	108.35	108.45	-0.14	0.00	-0.09	22.63	12.92	6.86	-	1.23	1.15
Коми, 06	0.70	700	14.00	14.10.2010	-	117.20	117.07	117.20	0.17	-0.68	-0.86	49.86	11.95	7.41	-	3.27	3.04
Коми, 07	0.00	1000	12.00	22.11.2013	-	108.38	108.00	108.75	0.00	0.28	-1.31	29.92	11.07	7.70	-	5.03	4.67
Коми, 08	0.00	1000	9.00	03.12.2015	-	98.61	97.01	99.30	0.01	1.28	0.21	41.67	9.13	7.86	-	6.09	5.65
Костромская обл., 04	0.00	800	12.00	11.03.2008	-	106.35	106.30	106.40	0.00	-2.29	-0.57	23.01	11.28	7.20	-	1.42	1.32
Красноярский край, 02	0.40	1500	10.95	26.10.2006	-	100.75	100.72	100.80	0.05	-0.15	-0.30	8.10	10.87	6.63	-	0.18	0.17
Красноярский кр., 34003	2.99	3000	7.00	01.10.2008	-	99.50	99.46	99.50	0.00	0.15	0.13	26.66	7.04	7.16	-	1.51	1.41
Краснодарский край, 01	0.00	1000	10.00	15.05.2007	-	101.95	101.75	102.15	0.00	0.12	-0.15	26.85	9.81	7.30	-	0.71	0.66
Ленинградская обл., 02	0.00	800	14.01	08.12.2010	-	122.94	121.38	124.50	0.00	0.40	0.61	26.10	11.40	7.79	-	3.40	3.16
Ленинградская обл., 03	0.00	1300	13.50	05.12.2014	-	129.18	128.35	130.00	0.00	-0.39	-3.73	24.78	10.45	7.59	-	5.66	5.26
Московская обл., 03	0.00	1000	11.00	19.08.2007	-	101.50	100.00	104.90	0.00	0.00	0.14	0.60	10.84	9.60	-	0.97	0.88
Московская обл., 05	0.02	12000	10.00	30.03.2010	-	107.71	107.71	107.85	-0.08	-0.09	0.37	28.77	9.28	6.96	-	2.40	2.24
Московская обл., 04	0.00	9600	11.00	21.04.2009	-	110.73	110.60	110.85	0.00	0.00	-0.45	8.44	9.93	6.74	-	2.35	2.20
Московская обл., 25006	157.76	12000	9.00	19.04.2011	-	107.60	107.60	107.65	-0.01	0.21	0.66	29.34	8.36	7.18	-	3.84	3.58
Нижегородская обл., 01	0.00	1000	11.80	01.11.2006	-	100.57	100.05	101.09	0.00	0.00	-0.49	6.47	11.73	8.76	-	0.19	0.18
Нижегородская обл., 02	8.65	2500	10.24	02.11.2008	-	104.00	104.00	104.30	-0.34	0.05	-0.14	31.14	9.85	7.32	-	1.38	1.29
Новосибирская обл., 02	0.00	2000	13.30	29.11.2007	-	107.72	107.72	108.00	-0.26	0.09	-0.51	29.88	12.35	7.08	-	1.16	1.09
Новосибирская обл., 03	0.99	2500	9.00	15.12.2009	-	101.65	101.48	101.65	0.01	0.08	0.55	15.53	8.85	7.76	-	2.19	2.03
Самарская обл., 02	0.00	2000	6.82	09.09.2010	-	99.15	98.57	99.73	0.00	0.38	0.31	12.71	6.88	7.25	-	3.53	3.29
Самарская обл., 03	25.38	4500	7.60	11.08.2011	-	100.70	100.66	100.75	-0.00	0.00	0.00	1.04	7.55	7.64	-	4.19	3.89
Тверская обл., 02	0.00	1000	16.90	23.11.2006	-	102.80	0.00	0.00	0.00	-0.10	1.16	41.21	16.44	5.87	-	0.24	0.23
Тверская обл., 03	0.00	800	7.95	30.11.2008	-	100.60	0.00	0.00	0.00	0.08	0.10	17.86	7.90	7.88	-	2.07	1.92
Томская обл., 03	0.00	600	11.00	13.10.2007	-	103.66	103.48	103.83	0.00	-0.05	-0.19	39.48	10.61	6.85	-	1.07	1.00
Томская обл., 34026	0.00	900	9.00	09.11.2009	-	100.20	100.00	100.40	0.00	0.00	0.10	25.89	8.98	7.44	-	2.43	2.26
Тулльская обл., 31001	0.00	1500	8.50	28.06.2009	-	101.52	101.47	101.52	-0.00	0.35	0.05	12.34	8.37	8.14	-	2.54	2.35
Удмуртская респ., 01	5.04	1000	8.20	27.12.2008	-	100.85	100.80	101.10	0.25	-0.30	0.16	12.58	8.13	7.94	-	2.16	2.00
Хабаровский край, 02	0.00	700	10.00	05.10.2006	-	100.48	100.35	100.60	0.00	-0.27	-0.45	13.15	9.95	5.95	-	0.12	0.11
Хабаровский край, 06	2.94	1000	9.00	24.11.2009	-	100.50	100.40	100.50	0.21	-0.22	-0.05	22.19	8.96	7.72	-	2.13	1.97
ХМАО, 02	0.00	5000	12.00	27.05.2008	-	108.41	107.51	109.30	0.00	-0.37	0.05	28.27	11.07	6.96	-	1.61	1.50
Чувашия, 03	0.00	500	9.50	13.04.2007	-	101.30	0.00	0.00	0.00	0.17	-0.48	10.67	9.38	7.60	-	0.62	0.58
Чувашия, 04	32.85	750	12.33	27.03.2009	-	112.40	112.20	112.50	0.18	0.13	0.44	49.66	10.97	7.14	-	2.22	2.08
Чувашия, 05	2.00	1000	7.85	05.06.2011	-	100.05	99.85	100.18	-0.00	-0.05	-0.19	16.35	7.85	7.99	-	4.02	3.73
Якутия, 03	1.47	800	12.00	17.06.2008	-	105.00	100.00	0.00	-2.78	0.19	0.22	20.71	11.43	9.30	-	1.64	1.50
Якутия, 05	0.00	2000	9.00	21.04.2007	-	101.33	100.65	102.00	0.00	0.00	-0.09	8.14	8.88	6.33	-	0.65	0.61
Якутия, 06	3.98	2000	10.00	13.05.2010	-	107.60	107.60	107.90	-0.17	0.14	-0.28	1.37	9.29	7.45	-	2.73	2.54
Якутия, 35001	0.00	2500	7.95	11.04.2013	-	100.83	100.55	100.88	0.11	0.20	0.20	7.19	7.88	7.99	-	4.56	4.23
ЯНАО, 01	0.00	1800	10.00	03.08.2008	-	106.10	106.00	106.19	0.00	0.28	0.65	4.66	9.43	6.72	-	1.82	1.70
Ярославская обл., 02	1.13	1000	12.78	03.07.2007	-	105.00	104.90	105.00	0.10	0.06	-0.42	17.16	12.17	6.93	-	0.82	0.77
Ярославская обл., 03	0.00	1000	12.00	17.11.2006	-	101.30	101.10	101.49	0.00	0.00	-0.34	22.09	11.85	6.29	-	0.24	0.22
Ярославская обл., 04	0.00	1000	11.00	26.05.2009	-	106.60	106.40										

ЭМИТЕНТЫ	ОБЪЕМЫ		ПОГАШЕНИЕ/ ВЫКУП			ЦЕНА		ИЗМЕНЕНИЕ,%			ДОХОДНОСТЬ,%			ДЮРАЦИЯ			
	Оборот, млн. руб.	Объем, млрд. руб.	Купон,%	Погашение	Оферта	Индикат. цена	Покупка	Продажа	день	неделя	месяц	НКД	Текущая	К погаш.	К оферте	Дюр. лет.	Мод. дюр.
<b>Нефть и газ</b>																	
ГАЗПРОМ АЗ	0.00	10000	8.11	18.01.2007	-	101.05	0.00	0.00	0.00	0.00	0.00	6.89	8.03	5.44	-	0.41	0.39
ГАЗПРОМ А4	4.55	5000	8.22	10.02.2010	-	104.40	104.40	104.60	-0.14	0.43	0.57	1.35	7.87	6.89	-	3.10	2.90
ГАЗПРОМ А5	0.00	5000	7.58	09.10.2007	-	101.97	0.00	102.45	0.00	0.25	0.59	27.62	7.43	5.83	-	1.08	1.02
ГАЗПРОМ А6	0.99	5000	7.22	06.08.2009	-	100.80	100.70	100.86	-0.03	0.29	0.51	2.37	7.16	7.03	-	2.71	2.53
Лукойл 02	2.33	6000	7.15	17.11.2009	20.11.2007	101.47	101.47	101.65	-0.04	0.63	0.06	17.83	7.05	-	5.99	1.20	1.13
НГК ИТЕРА	0.00	2000	9.75	07.12.2007	-	101.31	101.22	101.40	0.00	0.05	-0.15	20.30	9.62	8.82	-	1.22	1.13
НОВАТЭК, 01	0.00	1000	9.40	30.11.2006	-	100.70	0.00	0.00	0.00	-0.16	0.00	21.12	9.33	6.66	-	0.27	0.26
Мособлгаз, 01	10.20	1000	10.75	21.12.2008	-	102.04	101.90	102.05	-0.06	0.10	0.39	17.97	10.54	9.36	-	1.32	1.21
РуссНефть, 01	7.33	7000	9.25	10.12.2010	12.12.2008	100.95	100.91	101.00	0.07	0.20	0.13	16.98	9.16	-	8.97	2.10	1.93
УдмуртНП, 01	0.40	1500	9.50	01.09.2008	01.12.2006	100.11	100.11	100.28	-0.24	-0.01	0.15	21.34	9.49	-	9.40	0.27	0.25
<b>Электроэнергетика</b>																	
Башкирэнерго, 02	0.00	500	9.50	22.02.2007	-	99.03	0.00	0.00	0.00	-2.40	0.00	46.85	9.59	11.87	-	0.48	0.43
Ленэнерго, 01	22.97	3000	10.25	19.04.2007	-	101.00	100.95	101.00	0.00	0.25	-0.99	34.82	10.15	8.80	-	0.63	0.58
Магнезит, 01	0.00	1500	9.85	18.12.2008	21.12.2006	101.23	101.05	101.40	0.00	-0.03	-0.11	16.46	9.73	-	5.98	0.33	0.31
Мосэнерго, 02	0.00	5000	7.65	18.02.2016	23.02.2012	99.78	99.55	100.00	0.00	0.40	0.17	36.26	7.67	-	7.85	4.44	4.11
РКС, 01	0.00	1500	9.70	15.04.2009	17.10.2007	100.35	100.20	100.50	0.00	0.20	0.00	33.22	9.67	-	9.57	1.09	0.99
Свердловэнерго, 01	0.00	500	11.50	01.03.2007	-	100.75	100.00	0.00	0.00	0.00	-0.20	54.51	11.41	10.23	10.23	0.50	0.45
Татэнерго, 01	26.65	1500	9.65	13.03.2008	-	102.50	102.50	102.70	0.00	0.05	0.15	42.04	9.41	8.06	-	1.43	1.32
ФСК ЭЭС 03	22.55	7000	7.10	12.12.2008	-	100.35	100.30	100.37	0.15	0.61	0.17	13.03	7.08	7.05	-	2.15	2.00
ФСК ЭЭС, 01	0.00	5000	8.80	18.12.2007	-	102.75	0.00	0.00	0.00	-0.44	0.29	15.19	8.56	6.69	-	1.26	1.18
ФСК ЭЭС, 02	40.93	7000	8.25	22.06.2010	-	103.82	103.81	103.94	0.19	0.44	0.17	12.66	7.95	7.22	-	3.34	3.11
Якутскэнерго, 01	10.02	400	14.00	31.08.2006	-	100.20	99.62	102.00	0.10	-0.30	-0.54	66.36	13.97	5.51	-	0.02	0.02
<b>Связь</b>																	
Волгателеком 03	63.98	2300	8.50	30.11.2010	-	101.83	101.70	101.83	0.03	0.59	2.08	17.93	8.35	8.00	-	2.87	2.66
Волгателеком 02	61.08	3000	8.20	30.11.2010	04.12.2008	101.79	100.65	101.80	0.93	-0.35	1.98	17.30	8.06	-	7.45	2.10	1.95
Дальсвязь 01	0.00	1000	13.00	15.11.2006	-	101.48	101.35	101.60	0.00	0.07	-1.12	34.55	12.81	6.35	-	0.23	0.22
Дальсвязь, 02	33.22	2000	8.85	30.05.2012	02.06.2010	102.20	102.08	102.20	0.10	0.64	0.00	18.43	8.66	-	8.31	3.19	2.95
Дальсвязь, 03	0.00	1500	8.60	03.06.2009	-	100.75	100.30	101.20	0.00	1.09	0.00	17.91	8.54	8.37	-	1.95	1.80
МГТС, 04	0.00	1000	7.10	22.04.2009	25.04.2007	100.23	100.00	0.00	0.00	0.00	-0.45	22.95	7.08	-	6.84	0.66	0.61
МГТС, 05	0.00	1500	8.30	25.05.2010	29.05.2007	101.30	100.00	0.00	0.00	1.05	-0.16	19.10	8.19	-	6.62	0.75	0.70
Мегафон, 03	0.00	3000	9.25	15.04.2008	-	103.32	0.00	103.90	0.00	0.00	-0.53	31.93	8.95	7.20	-	1.52	1.42
Сибирьтелеком, 04	0.00	2000	12.50	05.07.2007	-	104.05	103.90	104.20	0.00	-0.04	0.29	16.10	12.01	7.71	-	0.84	0.78
Сибирьтелеком, 05	20.25	3000	9.20	25.04.2008	-	102.25	102.20	102.25	0.15	-0.20	-0.10	29.24	9.00	7.88	-	1.55	1.44
Сибирьтелеком, 06	0.20	2000	7.85	16.09.2010	23.09.2008	99.95	99.80	100.00	0.05	-0.05	0.81	32.69	7.85	-	7.98	1.91	1.77
Сибирьтелеком, 07	77.51	2000	8.65	20.05.2009	-	101.50	101.25	101.50	0.00	0.25	0.15	21.33	8.52	8.18	-	2.46	2.27
СЗ Телеком, 02	0.00	1500	7.50	03.10.2007	-	99.94	99.52	100.35	0.00	-0.05	-1.17	9.86	7.50	7.81	-	0.64	0.60
СЗ Телеком, 03	0.00	3000	9.25	24.02.2011	28.02.2008	102.22	0.00	103.50	0.00	0.00	-0.20	20.78	9.05	-	7.92	1.41	1.31
СМАРТС, 02	3.29	500	14.00	26.06.2007	26.12.2006	100.14	100.16	100.30	0.30	-0.30	0.03	21.86	13.98	-	13.30	0.35	0.31
СМАРТС, 03	0.01	1000	14.10	29.09.2009	03.10.2006	100.15	100.00	100.15	0.20	-0.29	-0.21	54.08	14.08	-	12.12	0.12	0.10
Таттелеком, 03	0.00	600	11.75	06.05.2007	-	102.35	102.60	0.00	0.00	-0.39	-0.53	4.51	11.48	8.54	-	0.68	0.63
УРСИ 04	0.08	3000	9.99	01.11.2007	-	102.80	102.15	103.40	-0.48	0.19	0.44	30.11	9.72	7.62	-	1.13	1.05
УРСИ 06	0.00	2000	8.20	17.11.2011	20.11.2008	100.50	100.40	100.60	0.00	-0.20	0.20	19.99	8.16	-	8.10	2.06	1.91
Центртелеком 03	0.00	2000	12.35	15.09.2006	-	100.30	0.00	100.40	0.02	-0.22	-0.05	53.46	12.31	7.37	-	0.07	0.06
Центртелеком 04	9.43	5623	13.80	21.08.2009	-	114.30	114.20	114.32	0.13	0.00	0.44	1.13	12.07	8.49	-	2.59	2.38
Центр. Телеграф 01	0.00	500	16.00	22.08.2006	-	100.20	0.00	0.00	0.00	0.00	-0.67	39.89	15.97	#####	-	#DIV/0!	#DIV/0!
Центр. Телеграф, 03	45.45	700	9.75	01.04.2009	-	101.00	0.00	101.05	0.00	0.00	0.55	12.82	9.65	9.64	-	2.31	2.11
ЮТК, 01	2.55	1500	14.24	14.09.2006	-	100.27	100.16	100.30	-0.03	-0.20	-0.20	62.03	14.20	9.35	-	0.06	0.06
ЮТК, 03	1.90	3500	10.90	10.10.2009	09.10.2007	101.83	101.83	102.15	-0.27	0.04	0.30	40.61	10.70	-	9.35	1.06	0.97
ЮТК 04	3.52	5000	10.50	09.12.2009	-	101.95	101.81	101.95	0.15	0.20	0.80	19.85	10.30	9.33	-	1.83	1.67
<b>Металлургия</b>																	
Амурметалл, 01	11.54	1500	9.80	26.02.2009	-	101.20	101.01	110.20	0.20	0.10	0.25	46.45	9.68	9.47	-	2.19	2.00
ИНПРОМ, 02	8.31	1000	10.70	15.07.2010	-	100.00	100.00	100.12	-0.20	0.05	-0.47	9.67	10.70	5.29	-	1.78	1.69
ИНПРОМ, 03	7.80	1300	10.70	18.05.2011	23.05.2007	99.95	99.90	100.00	-0.05	-0.10	0.05	26.38	10.71	-	11.01	0.73	0.65
МаирИнвест, 01	7.99	500	12.30	03.04.2007	-	100.38	100.15	100.38	0.18	-0.10	0.40	16.51	12.25	12.15	-	0.59	0.53
МаирИнвест, 02	24.65	1000	10.90	16.12.2008	28.11.2006	100.62	100.60	100.97	0.14	0.23	0.37	25.08	10.83	-	8.33	0.27	0.25
Макси-Групп, 01	0.99	3000	11.25	12.03.2009	13.09.2007	98.25	98.25	98.40	-0.05	0.00	0.06	49.01	11.45	-	13.48	0.98	0.86
МЗ им. Серова, 02	0.00	2000	8.75	27.02.2009	-	99.07	98.58	99.55	0.00	0.00	0.73	41.23	8.83	9.38	-	2.22	2.03
НМЗ им. Кузьмина, 01	2.42	1200	11.00	14.02.2010	16.08.2007	99.45	99.30	99.85	-0.16	0.00	0.96	1.81	11.06	-	11.94	0.96	0.86
НСММЗ, 01	0.00	1000	1.00	19.05.2008	-	90.02	0.00	99.99	0.00	0.00	-0.10	2.52	1.11	7.33	-	1.73	1.61
ОМК, 01	0.00	3000	9.20	12.06.2008	-	102.08	101.81	102.35	0.00	0.00	-0.12	18.90	9.01	8.09	-	1.68	1.55
Русал Фин 02	0.00	5000	8.00	20.05.2007	-	100.50	100.30	100.70	0.00	0.05	0.15	20.60	7.96	7.40	-	0.72	0.67
РусАлФин, 03	1.50	6000	7.20	21.09.2008	-	99.84	99.75	99.84	0.05	-0.05	0.10	30.38	7.21	7.41	-	1.92	1.78
Свободный сокол, 02	20.00	600	11.75	22.11.2007	-	100.00	99.60	100.50	0.00	0.00	-0.20						

## ЭМИТЕНТЫ ОБЪЕМЫ ПОГАШЕНИЕ/ ВЫКУП ЦЕНА ИЗМЕНЕНИЕ,% ДОХОДНОСТЬ,% ДЮРАЦИЯ

	Оборот, млн. руб.	Объем, млрд. руб.	Купон,%		Погашение	Оферта	Индикат. цена	Покупка		Продажа		Изменение,%			НҚД	Текущая	К погаш.	К оферте	Дюр. лет.	Мод. дюр
			Покупка	Продажа				день	неделя	месяц	год	год								
<b>Машиностроение</b>																				
Автоваз, 02	0.00	3000	9.20	13.08.2008	14.02.2007	101.14	101.05	101.22	0.00	-0.08	-0.28	1.51	9.10	-	6.76	0.48	0.45			
Автоваз, 03	0.00	5000	7.80	22.06.2010	26.06.2007	100.21	100.06	100.35	0.00	0.40	0.05	11.97	7.78	-	7.67	0.83	0.77			
Вагонмаш, 01	10.51	300	13.50	19.06.2008	-	105.10	105.10	105.20	0.24	0.29	0.15	22.56	12.84	10.61	-	1.65	1.49			
ВКМ-Финанс, 01	0.64	1000	10.25	04.06.2008	06.12.2006	100.60	100.31	100.60	0.10	0.00	-0.14	21.34	10.19	-	7.97	0.29	0.27			
Волгабурмаш 01	29.43	600	11.10	08.10.2008	11.10.2006	99.92	99.92	99.99	-0.08	-0.10	0.05	40.14	11.11	-	11.24	0.14	0.12			
Газ-Финанс, 01	20.45	2000	8.49	08.02.2011	12.02.2008	99.75	99.75	99.85	-0.15	0.40	0.00	1.63	8.51	-	8.86	1.42	1.30			
ЕПК 01	0.00	1000	8.75	02.10.2008	05.10.2006	99.83	99.70	99.95	0.00	0.00	-0.10	33.08	8.77	-	9.89	0.12	0.11			
ИжАвто, 01	10.50	1200	10.70	14.03.2007	-	99.15	99.11	99.15	-0.05	-0.14	0.15	46.90	10.79	12.67	-	0.53	0.47			
Ижмаш, 02	0.00	1000	13.55	17.06.2008	19.12.2006	101.05	100.95	101.15	0.00	-0.28	0.05	23.39	13.41	-	9.99	0.33	0.30			
Интегра Финанс, 01	0.00	2000	10.50	20.03.2009	-	101.43	101.30	101.55	0.00	-0.10	0.40	43.44	10.35	10.10	-	2.23	2.03			
ИРКУТ 03	2.17	3250	8.74	16.09.2010	-	101.25	101.25	101.35	0.25	0.20	-0.21	36.40	8.63	8.54	-	3.40	3.13			
КАМАЗ-Финанс, 01	0.00	1200	6.00	11.11.2006	-	98.40	0.00	0.00	0.00	0.00	0.00	16.77	6.10	13.20	-	0.22	0.20			
КАМАЗ-Финанс, 02	0.00	3000	8.45	17.09.2010	19.09.2008	99.64	99.52	99.75	0.00	0.10	-0.13	34.96	8.48	-	8.83	1.89	1.73			
Криогенмаш, 02	0.25	500	9.75	08.07.2008	-	100.05	99.90	100.20	0.35	0.00	0.45	11.22	9.75	4.70	-	1.76	1.68			
Мотовилих. заводы, 01	10.09	1500	10.00	22.01.2009	26.07.2007	100.80	100.71	100.80	0.05	0.05	-0.24	7.12	9.92	-	9.27	0.90	0.83			
Моторостроитель, 01	1.01	800	12.00	19.03.2009	20.09.2007	100.58	100.50	100.58	-0.79	0.05	0.00	49.97	11.93	-	11.72	1.00	0.89			
ПМЗ, 01	0.00	750	9.90	21.07.2009	24.07.2007	100.42	0.00	101.00	0.00	0.31	-0.03	7.59	9.86	-	9.76	0.89	0.81			
Промтрактор, 01	0.02	1500	9.75	03.07.2008	-	99.80	99.80	99.90	-0.05	-0.05	0.10	12.29	9.77	4.82	-	1.76	1.68			
Росвертол, 01	0.00	800	9.30	26.05.2009	27.11.2007	100.38	100.35	100.40	0.00	0.00	0.20	21.40	9.27	-	9.16	1.20	1.10			
Салют-Энергия, 01	0.00	3000	10.15	25.12.2007	26.12.2006	100.20	100.10	100.30	0.00	-0.05	-0.15	15.57	10.13	-	9.41	0.35	0.32			
НПО САТУРН, 01	15.09	1500	9.00	23.03.2008	24.03.2007	100.62	100.35	100.65	0.02	0.10	0.25	37.23	8.94	-	8.03	0.56	0.52			
Северсталь-авто, 01	0.00	1500	11.25	21.01.2010	25.01.2007	103.00	0.00	0.00	0.00	0.00	0.00	8.01	10.92	-	4.08	0.43	0.41			
СОК-Автокомп., 01	3.01	1100	12.32	24.04.2008	27.10.2006	100.20	99.95	100.20	0.40	-0.15	0.15	39.49	12.30	-	11.26	0.18	0.16			
Стройтрансгаз, 01	0.15	3000	9.60	25.06.2008	-	101.24	101.21	101.50	0.02	-0.12	-0.15	14.47	9.48	9.04	-	1.71	1.57			
ТВЗ, 01	0.00	750	14.60	10.10.2006	-	100.90	100.80	101.00	0.00	-0.05	-0.49	53.60	14.47	7.43	-	0.13	0.12			
Трансмашхолдинг, 01	0.00	1500	1.00	01.12.2007	-	91.02	0.00	94.00	0.00	0.00	-1.05	2.25	1.10	8.76	-	1.27	1.17			
Уралвагонзавод, 01	0.00	2000	13.36	30.09.2008	03.10.2006	100.55	100.50	100.60	0.00	-0.26	-0.32	51.24	13.29	-	8.12	0.12	0.11			
Уралвагонзавод 02	1.38	3000	9.35	05.10.2010	03.10.2007	100.65	100.62	100.65	0.05	0.10	0.15	35.61	9.29	-	8.90	1.05	0.96			

**Добывающая промышленность**

Белон-Финанс, 01	19.15	1500	9.10	03.06.2009	-	100.72	100.80	100.90	0.25	0.30	0.20	18.95	9.04	8.99	-	2.48	2.27			
СУЭК, 02	0.00	1000	8.50	15.02.2007	-	100.05	95.00	0.00	0.00	0.55	-0.49	1.16	8.50	8.66	-	0.48	0.44			
Хайленд Голд Финанс, 01	35.92	750	12.00	02.04.2008	09.10.2006	100.00	100.00	100.45	-0.15	-0.04	0.10	15.78	12.00	-	12.48	0.13	0.12			

**Потребительский сектор**

Аладушкин 01	7.34	500	12.00	08.03.2007	-	100.20	100.00	100.50	-0.15	2.69	0.05	54.58	11.98	11.92	-	0.51	0.46			
АрнестФинанс, 01	5.00	600	10.30	29.04.2009	25.04.2007	100.00	99.80	0.00	0.00	0.00	-0.20	33.30	10.30	-	10.52	0.65	0.59			
Балтика, 01	0.00	1000	8.75	20.11.2007	-	101.50	101.25	0.00	0.00	0.03	0.56	15.10	8.62	7.67	-	1.26	1.17			
Балтимор-Нева, 01	0.00	500	1.00	05.09.2006	-	99.50	99.00	100.00	0.00	2.04	1.33	2.14	1.01	14.08	-	0.04	0.03			
Балтимор-Нева, 02	3.02	800	11.65	15.05.2008	23.11.2006	100.70	100.40	100.74	-0.15	0.00	-0.35	30.64	11.57	-	7.99	0.25	0.23			
Вимм-Билль-Данн, 02	0.53	3000	9.00	15.12.2010	-	102.90	102.85	0.00	0.19	0.20	-0.92	15.29	8.75	8.35	-	3.63	3.35			
Группа ОСТ, 02	0.00	1000	12.90	08.05.2008	10.05.2007	100.13	99.95	100.30	0.00	-0.35	-0.19	36.40	12.88	-	13.04	0.68	0.61			
Джей-Эф-Си, 02	31.19	1200	13.00	04.12.2007	05.12.2006	101.11	101.02	101.20	0.01	0.03	-0.29	27.42	12.86	-	8.80	0.29	0.26			
Инвестпроект, 01	0.00	1000	10.80	16.05.2007	-	101.15	100.90	101.40	0.00	0.00	0.10	28.70	10.68	9.30	-	0.71	0.65			
Инмарко, 01	0.00	1000	9.85	19.12.2008	22.12.2006	100.18	100.15	100.20	0.00	0.20	-0.05	16.19	9.83	-	9.16	0.33	0.31			
Красный Восток, 01	0.00	1500	11.50	25.02.2007	-	101.30	0.00	0.00	0.00	-0.05	-0.25	56.40	11.35	9.04	-	0.49	0.45			
Нутринвестхолдинг, 01	0.00	1200	11.00	09.06.2009	-	100.20	100.10	100.20	0.10	-0.01	0.05	21.10	10.98	3.23	-	2.55	2.47			
Нэфис Косметикс, 01	0.00	400	10.50	22.04.2007	-	100.37	100.26	100.48	0.00	0.00	0.19	35.10	10.46	10.11	-	0.64	0.58			
Отеч. лекарств, 02	0.51	1300	10.25	17.02.2009	21.08.2007	99.65	0.00	100.00	0.00	0.00	0.30	51.11	10.29	-	10.91	0.93	0.83			
Очаково, 02	7.03	1500	8.50	19.09.2008	-	99.15	99.00	99.30	0.25	0.10	0.25	35.16	8.57	9.27	-	1.50	1.37			
ПИТ-Инвестментс 01	0.00	1000	12.00	28.09.2006	-	100.30	0.00	100.30	0.00	-0.50	0.50	47.67	11.96	8.60	-	0.10	0.09			
ПИТ-Инвестментс 02	0.00	1500	14.25	23.03.2009	29.09.2006	100.46	100.27	100.65	0.00	-0.77	0.19	57.78	14.18	-	8.18	0.10	0.10			
Русский Текстиль 02	5.48	1000	12.75	05.03.2009	-	98.00	97.71	98.15	-0.10	0.31	-1.30	57.99	13.01	14.56	-	1.53	1.34			
Русский Текстиль 03	4.32	1200	12.00	20.10.2009	18.10.2007	97.90	97.90	97.94	-0.41	0.10	-0.30	39.12	12.26	-	14.48	1.07	0.94			
С-Агро, 01	0.00	400	11.50	20.05.2009	21.11.2007	100.00	0.00	0.00	0.00	0.00	0.00	28.36	11.50	-	12.01	1.15	1.03			
Санвэй, 01	0.00	1000	11.66	03.12.2008	06.06.2007	101.15	101.00	101.30	0.00	-0.30	-0.35	24.28	11.53	-	10.31	0.76	0.69			
Синергия, 01	0.00	1000	10.70	22.04.2009	24.10.2007	99.55	99.40	99.70	0.00	0.00	-0.48	34.59	10.75	-	11.40	1.10	0.99			
Талосто-Финанс, 01	0.69	1000	10.00	06.03.2009	07.09.2007	99.90	99.90	100.00	-0.20	0.12	-0.11	45.21	10.01							

ЭМИТЕНТЫ	ОБЪЕМЫ		ПОГАШЕНИЕ/ ВЫКУП			ИНДИКАТ. ЦЕНА	ЦЕНА		ИЗМЕНЕНИЕ,%			ДОХОДНОСТЬ,%			ДЮРАЦИЯ		
	Оборот, млн. руб.	Объем, млрд. руб.	Купон,%	Погашение	Оферта		Покупка	Продажа	день	неделя	месяц	НКД	Текущая	К погаш.	К оферте	Дюр. лет.	Мод. дюр
<b>Розничный сектор</b>																	
Арбат энд Ко, 01	0.00	1500	10.50	20.06.2008	22.06.2007	100.10	100.00	100.20	0.00	-0.05	0.00	17.26	10.49	-	10.60	0.81	0.73
Виктория-Финанс, 01	0.29	1500	9.90	29.01.2009	01.02.2007	100.00	97.97	100.00	-0.17	-0.03	0.35	5.15	9.90	-	9.85	0.45	0.41
Детский мир, 01	0.00	1150	8.50	26.05.2015	-	99.13	98.75	99.50	0.00	0.00	0.76	18.16	8.58	8.83	-	6.23	5.72
Дикая Орхидея, 01	4.51	1000	11.30	09.04.2009	12.04.2007	100.17	100.10	100.25	0.07	-0.10	0.02	12.38	11.28	-	11.47	0.62	0.55
Дикси-Финанс, 01	1.97	3000	9.25	17.03.2011	-	98.70	98.50	98.70	0.10	-0.15	-0.60	38.52	9.37	9.84	-	3.68	3.35
ДОМО-Финанс, 01	0.03	1000	12.50	14.02.2008	15.02.2007	99.95	99.92	99.95	-0.05	0.13	-0.10	1.71	12.51	-	12.59	0.49	0.43
Евростель, 02	0.00	3000	10.25	02.06.2009	04.12.2007	99.70	99.70	100.00	-0.25	0.20	0.00	21.62	10.28	-	10.75	1.21	1.10
Инком-Лада, 02	5.73	1400	11.75	12.02.2010	16.02.2007	100.05	99.96	100.10	0.05	0.09	0.18	1.29	11.74	-	12.16	0.48	0.43
Копейка ТД, 01	0.00	1200	9.75	17.06.2008	19.12.2006	101.02	100.90	101.15	0.07	0.25	-0.25	8.55	9.65	-	6.73	0.32	0.30
Копейка ТД, 02	0.00	4000	8.70	15.02.2012	18.02.2009	98.80	0.00	0.00	0.00	0.00	-0.50	21.45	8.81	-	9.57	2.22	2.03
Магнит 01	8.87	2000	9.34	19.11.2008	-	101.87	101.87	101.92	-0.24	0.05	0.25	23.03	9.17	8.57	-	2.04	1.88
Марта Финанс, 02	0.56	1000	11.75	06.12.2009	07.06.2007	99.73	99.50	99.78	0.08	0.00	0.49	24.47	11.78	-	12.42	0.76	0.68
Марта-Финанс, 01	0.00	700	14.84	22.05.2008	-	103.52	103.21	103.83	0.00	0.08	-0.16	36.19	14.34	12.89	-	1.56	1.38
Матрица Финанс	2.98	1200	12.32	10.12.2008	13.06.2007	99.40	99.01	99.40	-0.15	0.16	-0.30	23.29	12.39	-	13.49	0.78	0.69
МИР Финанс	1.00	1000	9.89	27.12.2007	27.12.2006	100.05	100.00	100.20	-0.05	-0.06	0.10	15.17	9.89	-	9.82	0.35	0.32
Монетка, 01	4.97	1000	10.70	14.05.2009	15.11.2007	99.40	99.25	99.55	0.00	-0.50	-0.20	28.14	10.76	-	11.52	1.16	1.04
Натур продукт, 02	0.00	1000	10.75	16.06.2009	18.12.2007	100.08	100.00	100.15	0.00	0.05	0.00	18.55	10.74	-	10.95	1.25	1.13
Перекресток, 01	0.00	1500	8.15	08.07.2008	-	100.00	100.00	0.00	0.00	0.00	0.20	9.38	8.15	3.93	-	1.78	1.71
Пятёрочка Финанс, 01	0.00	1500	11.45	12.05.2010	-	109.75	109.50	110.00	0.32	0.00	0.14	30.43	10.43	8.52	-	3.08	2.84
Пятёрочка Финанс, 02	0.00	3000	9.30	14.12.2010	-	103.45	102.40	104.50	0.00	0.14	0.54	16.05	8.99	8.50	-	3.61	3.33
Техносила, 01	0.00	2000	10.00	26.05.2011	28.05.2008	99.78	99.70	99.85	0.00	-0.20	-0.30	22.74	10.02	-	10.38	1.63	1.48
ТОП-КНИГА, 01	0.05	700	11.35	05.02.2009	08.02.2007	100.60	100.00	100.65	0.30	-0.55	-0.10	3.73	11.28	-	9.96	0.47	0.42
<b>Лесная промышленность и ЦБК</b>																	
АЦБК-Инвест	0.00	500	13.50	07.09.2006	-	100.16	100.10	100.22	0.00	-0.20	-0.15	27.74	13.48	9.57	-	0.04	0.04
АЦБК-Инвест, 02	0.00	500	11.80	20.05.2008	21.11.2006	100.45	100.00	0.00	0.00	0.00	-0.20	29.42	11.75	-	10.33	0.24	0.22
АЦБК, 03	0.00	1500	9.95	14.04.2011	18.10.2007	100.37	99.99	100.75	0.00	0.05	0.10	9.00	9.91	-	9.95	1.10	1.00
Волеа, 01	0.00	1500	12.00	13.03.2007	-	101.44	101.35	101.53	0.00	-0.05	0.10	52.60	11.83	9.49	-	0.53	0.49
ГОТЭК, 02	1.10	1500	11.50	18.06.2009	21.12.2006	99.70	99.40	99.70	0.10	-0.20	-0.15	19.22	11.53	-	12.21	0.33	0.30
ДЗ-Финанс, 01	0.00	400	11.60	23.05.2008	25.05.2007	99.65	99.30	100.00	0.00	0.00	0.00	27.97	11.64	-	12.40	0.73	0.65
НЛК 01	0.00	500	0.00	31.01.2008	-	99.88	99.75	100.00	0.00	-0.10	0.10	0.00	0.00	-	-	1.94	1.94
ПЭФ Союз, 01	0.00	300	11.00	09.10.2007	05.10.2006	100.18	100.05	100.30	0.00	0.00	-0.20	41.59	10.98	-	9.15	0.12	0.11
<b>Строительство, ипотека и недвижимость</b>																	
Адамант, 01	0.91	500	13.10	05.06.2008	-	101.00	100.95	101.20	1.00	-0.05	0.00	26.92	12.97	12.26	-	1.62	1.44
Адамант, 02	0.00	2000	11.25	20.05.2010	24.05.2007	100.00	0.00	0.00	0.00	-0.10	0.01	27.43	11.25	-	11.73	0.71	0.64
АИЖК 01	0.00	1070	11.00	01.12.2008	-	108.53	108.00	109.05	0.00	0.00	0.00	10.14	7.00	-	-	2.04	1.91
АИЖК, 02	0.00	1500	11.00	01.02.2010	-	111.55	111.00	112.10	0.00	0.09	0.50	6.33	9.86	7.29	-	2.98	2.77
АИЖК, 03	0.00	2250	9.40	15.10.2010	-	105.84	105.57	106.10	0.00	0.95	-0.19	9.79	8.88	7.35	-	2.58	2.40
АИЖК, 04	0.00	900	8.70	01.02.2012	-	106.00	105.50	106.50	0.00	0.00	0.00	5.01	8.21	7.56	-	4.41	4.10
БЖФ, 01	0.30	500	12.65	19.12.2008	22.12.2006	100.19	100.10	100.19	0.00	0.02	-0.01	20.79	12.63	-	12.58	0.33	0.29
Главмострой, 01	0.00	2000	1.00	27.05.2007	-	91.00	0.00	0.00	0.00	0.00	-7.04	2.38	1.10	14.35	-	0.76	0.66
Главмострой, 02	0.00	4000	11.50	17.03.2011	22.03.2007	100.99	100.99	101.15	-0.15	0.33	0.27	47.89	11.39	-	9.91	0.55	0.50
ИНТЕКО, 01	0.00	1200	10.95	15.02.2007	-	100.01	0.00	0.00	0.00	0.00	0.00	1.50	10.95	10.91	-	0.49	0.44
Искитимцемент 02	0.00	500	12.50	05.11.2008	07.11.2007	100.55	100.00	100.55	0.05	0.29	-0.24	4.45	12.43	-	12.55	1.14	1.01
Искитимцемент, 01	1.43	200	16.80	24.12.2006	-	101.62	101.40	101.64	0.05	-0.08	-1.46	27.16	16.53	12.37	-	0.33	0.29
Лаверна, 01	0.00	1000	11.25	08.04.2010	12.04.2007	100.39	100.33	100.45	0.00	0.10	0.00	40.38	11.21	-	10.83	0.61	0.55
МИА, 01	0.02	2200	10.00	20.09.2012	-	102.75	101.75	102.75	0.34	0.00	-0.49	5.56	9.73	9.23	-	2.60	2.38
МИА, 02	0.25	1000	9.50	09.08.2008	06.02.2007	100.20	100.15	100.35	0.05	-0.10	0.20	3.64	9.48	-	9.36	0.45	0.42
МИА, 03	2.01	1500	9.40	23.02.2012	30.08.2007	100.49	100.35	100.55	-0.06	0.10	0.20	21.12	9.35	-	9.19	0.97	0.88
Миракс Групп	7.06	1000	13.50	19.08.2008	-	100.40	100.35	100.50	-0.05	-0.03	0.45	67.32	13.45	-	-	1.71	1.53
МОИА, 01	13.10	1500	9.00	21.12.2010	23.12.2006	100.80	100.80	100.90	0.01	0.25	0.29	15.29	8.93	-	6.62	0.34	0.32
ПИК, 05	1.27	1120	10.20	20.05.2008	22.05.2007	99.30	99.25	99.40	-0.04	0.00	-0.15	25.43	10.27	-	11.67	0.71	0.64
Салаватстекло 01	0.00	750	11.60	25.03.2008	-	102.76	102.51	103.00	0.00	0.29	-0.97	46.72	11.29	9.91	-	1.44	1.31
Салаватстекло 02	0.00	1200	9.28	28.10.2009	31.10.2007	100.00	99.90	100.10	0.00	0.15	-0.01	28.22	9.28	-	9.47	1.13	1.03
Сиб. цемент., 03	0.00	800	9.70	12.06.2008	14.06.2007	100.15	100.00	100.30	0.00	0.02	0.45	18.07	9.69	-	9.69	0.79	0.72
СУ-155	0.00	1500	10.50	30.03.2007	-	99.93	99.76	100.10	0.00	-0.12	-1.24	15.53	10.51	11.04	-	0.58	0.53
Терна-Финанс, 01	0.00	500	14.00	16.12.2008	19.12.2006	100.53	100.50	100.55	0.00	-0.22	0.06	24.16	13.93	-	12.88	0.32	0.28
ЦУН ЛенСпецСМУ, 01	0.18	1000	12.00	22.04.2010	24.04.2008	100.00	99.55	100.00	0.00	-0.06	-0.50	38.47	12.00	-	11.88	1.47	1.31
ЮСКК, 01	0.16	600	14.00	01.07.2008	17.01.2008	100.16	100.16	100.17	0.12	0.02	0.06	18.79	13.98	-	8.83	1.30	1.20
<b>Транспорт</b>																	
АвиаК. Самара, 01	0.13	350	14.00	08.03.2007	-	100.56	100.56	100.95	-0.45	0.05	-0.49	63.67	13.92	13.28	-	0.51	0.45
Ист Лайн Хэндлинг, 02	14.94	3000	11.59	22.05.2008	23.11.2006	100.00	99.98	100.00	0.09	0.17	0.05	28.26	11.59	-	11.27	0.26	0.23
ММК-Транс, 01	0.00	650	11.50	10.07.2008	11.01.2007	100.60	100.00	100.60	0.35	0							

ЭМИТЕНТЫ	ОБЪЕМЫ		ПОГАШЕНИЕ/ ВЫКУП			ИНДИКАТ. ЦЕНА	ЦЕНА			ИЗМЕНЕНИЕ,%			ДОХОДНОСТЬ,%			ДЮРАЦИЯ	
	Оборот, млн. руб.	Объем, млрд. руб.	Купон,%	Погашение	Оферта		Покупка	Продажа	день	неделя	месяц	НКД	Текущая	К погаш.	К оферте	Дюр. лет.	Мод. Дюр
<b>Химия и нефтехимия</b>																	
Группа Нитол, 01	0.00	1000	12.00	16.12.2008	19.12.2006	100.50	100.30	100.70	0.00	-0.10	-0.15	20.71	11.94	-	10.20	0.33	0.30
Дорогобуж, 01	0.00	900	9.90	11.06.2008	13.12.2006	101.15	100.15	102.15	0.00	0.25	-0.40	18.72	9.79	-	6.00	0.31	0.29
Куйбышевазот-инвест, 02	3.50	2000	8.80	04.03.2011	-	100.08	100.08	100.45	0.10	0.10	0.15	39.78	8.79	8.97	-	3.69	3.39
МарийскийНПЗ, 01	24.65	800	12.40	16.12.2008	19.06.2007	100.62	100.60	100.97	0.14	0.23	0.37	21.40	12.32	-	11.87	0.80	0.71
НИКОСХИМ, 01	0.18	750	14.00	14.12.2006	-	101.20	101.10	101.37	-0.20	0.06	0.00	26.08	13.83	9.79	-	0.31	0.28
НКНХ, 04	0.00	1500	9.99	26.03.2012	02.04.2009	104.30	104.55	0.00	0.00	-0.48	0.00	38.59	9.58	-	8.26	2.29	2.11
НКНХ, 03	0.00	2000	8.00	01.09.2007	-	100.00	91.20	0.00	0.00	0.00	0.00	13.48	8.00	8.24	-	0.51	0.47
САНОС 02	31.67	3000	10.00	10.11.2009	13.11.2007	105.55	105.50	105.80	-0.19	1.15	0.63	26.85	9.47	8.16	-	2.78	2.57
УХК, 01	0.00	500	10.00	21.01.2011	26.01.2007	100.64	0.00	0.00	0.00	0.00	0.00	6.85	9.94	-	8.73	0.42	0.39
<b>Финансовый сектор</b>																	
Абсолют банк, 02	0.00	1000	9.70	30.06.2008	02.06.2007	100.00	100.00	100.50	-3.38	-0.02	-	21.26	9.70	-	10.05	0.74	0.68
АК БАРС, 02	0.00	1500	8.25	22.01.2009	26.07.2007	100.00	100.00	0.00	0.00	0.00	-0.15	5.88	8.25	-	8.41	0.91	0.84
Банк Зенит, 01	0.00	1000	8.00	24.03.2007	-	99.96	99.96	100.19	-0.10	0.04	0.05	33.10	8.00	8.21	-	0.57	0.52
Банк ЗЕНИТ, 02	0.00	2000	8.39	16.02.2009	-	100.00	99.90	100.10	0.00	-0.15	0.10	1.38	8.39	8.56	-	2.30	2.11
Банк Кедр, 01	0.00	450	11.00	05.10.2007	13.10.2006	99.50	99.00	100.00	0.00	-1.96	-0.25	13.86	11.06	-	13.70	0.14	0.12
Банк СПб, 01	0.00	1000	9.60	22.06.2009	17.06.2007	100.12	0.00	100.20	0.00	0.00	0.00	18.15	9.59	-	9.78	0.78	0.71
Банк Спурт, 01	0.00	500	9.25	15.11.2007	16.11.2006	100.25	100.00	100.50	0.00	0.05	0.10	1.27	9.23	-	8.16	0.24	0.22
Внешторгбанк 04	0.00	5000	6.50	19.03.2009	22.03.2007	100.30	100.73	0.00	0.00	0.00	0.00	27.07	6.48	-	6.04	0.57	0.53
Внешторгбанк 05	0.00	15000	6.20	17.10.2013	26.04.2007	100.20	0.00	0.00	0.00	0.15	0.15	4.42	6.19	-	6.02	0.67	0.63
Газбанк, 01	15.04	750	11.00	25.11.2008	21.11.2006	100.19	100.15	100.20	-0.01	0.15	0.10	27.42	10.98	-	9.95	0.25	0.23
Газпромбанк, 01	0.00	1500	7.10	27.01.2011	-	98.80	98.75	98.88	0.00	0.77	0.00	3.70	7.19	7.56	-	3.86	3.59
ЕБРР, 01	0.00	5000	4.49	12.05.2010	-	100.28	100.20	100.35	0.00	0.12	0.28	0.74	4.48	0.21	-	3.68	3.68
ЕБРР, 02	0.00	5000	4.44	21.04.2011	-	100.20	100.15	100.25	0.00	0.33	-0.03	3.16	4.43	0.00	-	4.62	4.61
КИТ Финанс, 01	5.74	2000	10.50	18.12.2008	17.12.2006	100.73	100.70	100.75	-0.02	-0.05	0.75	18.99	10.42	-	8.01	0.32	0.30
Мастер-Банк, 02	16.07	1000	11.75	23.05.2008	25.05.2007	99.88	99.91	100.25	0.63	0.10	-0.14	28.33	11.76	-	12.22	0.73	0.65
МКБ 01	0.00	500	10.50	25.04.2007	-	100.18	100.10	100.25	0.00	-0.05	-0.05	7.77	10.48	10.62	-	0.66	0.59
МКБ, 02	0.00	1000	10.40	04.06.2009	06.12.2007	99.90	99.75	99.90	0.05	0.00	-0.10	21.37	10.41	-	10.73	1.22	1.10
ММБ, 01	0.00	1000	8.30	13.02.2007	-	101.00	0.00	0.00	0.00	0.00	-0.26	1.59	8.22	6.14	-	0.48	0.45
ММБ, 02	0.00	3000	6.50	11.02.2009	14.02.2007	100.05	0.00	0.00	0.00	0.00	0.00	1.07	6.50	-	6.39	0.48	0.45
Москоммерцбанк, 01	0.00	1000	9.76	10.12.2008	06.12.2006	100.43	100.40	100.45	0.00	0.01	-0.10	20.32	9.72	-	8.10	0.29	0.27
НОМОС-Банк, 06	11.57	800	10.03	16.08.2007	-	102.15	101.85	102.15	-0.15	-0.29	3.01	1.37	9.82	7.86	-	0.96	0.89
НОМОС-Банк, 07	29.96	3000	8.25	16.06.2009	18.12.2007	99.85	0.00	100.00	0.00	-0.75	-0.14	14.24	8.26	-	8.53	1.26	1.17
НФК, 01	0.00	1000	9.80	12.05.2009	07.05.2007	99.85	0.00	99.85	0.00	-0.25	-0.40	4.83	9.81	-	10.40	0.69	0.62
Пробизнесбанк, 05	0.00	1000	10.69	29.04.2009	03.10.2006	100.07	100.00	100.14	0.00	-0.10	-0.23	32.51	10.68	-	9.76	0.12	0.10
РМБ, 01	0.00	1000	10.50	27.04.2009	26.04.2007	99.80	99.70	99.90	0.00	-0.03	-0.10	34.23	10.52	-	11.05	0.65	0.59
Росбанк, 01	0.00	3000	9.25	15.02.2009	14.02.2007	101.20	101.10	101.30	0.00	0.00	0.10	1.77	9.14	-	6.67	0.48	0.45
Россельхозбанк 01	0.00	3000	7.50	04.06.2008	06.12.2006	100.42	0.00	101.45	0.00	0.00	0.05	15.62	7.47	-	6.18	0.29	0.27
Россельхозбанк, 02	0.00	7000	7.85	16.02.2011	-	100.50	0.00	0.00	0.00	0.25	0.30	19.36	7.81	7.94	-	3.76	3.48
Русский Стандарт 04	0.00	3000	8.25	03.03.2008	-	99.95	0.00	99.95	0.00	0.45	0.06	39.10	8.25	8.45	-	1.42	1.30
Русский Стандарт 05	0.00	5000	7.60	09.09.2010	15.03.2007	99.50	99.50	0.00	0.00	0.00	-0.05	33.11	7.64	-	8.70	0.54	0.50
Русский Стандарт, 03	0.00	2000	8.40	22.08.2007	23.08.2006	99.90	0.00	0.00	0.00	0.00	0.00	41.65	8.41	-	43.15	0.00	0.00
Русский Стандарт, 06	0.00	6000	8.10	09.02.2011	15.08.2007	100.17	99.65	0.00	0.00	0.27	-0.10	1.33	8.09	-	8.07	0.96	0.89
Русь-Банк, 01	0.00	1400	10.50	19.03.2009	22.03.2007	100.05	99.95	100.15	0.00	0.36	-0.05	43.73	10.49	-	10.65	0.56	0.50
Сибкадембанк, 02	0.00	1500	10.00	12.12.2008	15.06.2007	101.00	100.85	0.00	0.00	1.00	1.25	18.36	9.90	-	9.00	0.78	0.71
Сибкадембанк, 03	5.03	3000	9.60	04.08.2009	-	100.65	100.50	100.75	0.10	0.55	0.01	19.73	9.54	9.54	-	2.47	2.25
Собинбанк, 01	0.00	2000	12.00	13.05.2009	14.11.2007	99.95	99.85	100.05	0.00	0.01	0.05	31.89	12.01	-	12.37	1.15	1.02
СОЮЗ банк, 01	0.00	1000	9.25	24.04.2008	-	101.55	101.45	101.65	0.00	0.35	0.00	6.59	9.11	8.50	-	1.56	1.44
Судостр. банк, 01	0.00	1500	10.50	02.07.2009	05.07.2007	99.91	99.82	100.00	0.00	0.05	0.00	13.52	10.51	-	10.86	0.84	0.76
Татфондбанк, 03	0.00	1500	10.00	19.05.2009	20.11.2007	99.96	99.87	100.05	0.00	0.00	-0.07	24.93	10.00	-	10.42	1.16	1.05
ТК Финанс, 01	0.00	1000	10.75	18.09.2008	22.03.2007	102.75	0.00	0.00	0.00	0.00	-0.72	44.77	10.46	-	5.93	0.56	0.52
ТуранАлем 01	0.00	3000	6.40	06.10.2009	10.10.2006	99.80	0.00	0.00	0.00	0.00	0.00	23.32	6.41	-	7.73	0.13	0.12
Уралвнешторгбанк, 01	0.00	1500	10.25	24.04.2008	26.04.2007	100.43	100.35	100.50	0.00	0.00	-0.40	7.30	10.21	-	9.93	0.66	0.60
Финанс Инт Инв, 02	0.00	2500	8.33	12.09.2007	13.09.2006	100.00	0.00	0.00	0.00	0.00	0.00	36.52	8.33	-	8.04	0.06	0.06
ХКБ Банк, 02	0.00	3000	8.50	11.05.2010	15.05.2007	99.87	0.00	110.00	0.00	0.11	-0.05	22.82	8.51	-	8.85	0.71	0.65
ХКБ Банк, 03	0.01	3000	8.25	16.09.2010	22.03.2007	99.90	99.81	0.00	-0.05	-0.10	0.30	13.79	8.26	-	8.69	0.57	0.52
Юниаструмбанк, 01	1.20	1000	12.50	17.02.2009	20.02.2007	100.20	100.10	100.20	0.05	0.00	-1.01	62.33	12.48	-	12.44	0.47	0.42

Источники: REUTERS, расчеты Банка Москвы

ЭМИТЕНТЫ	ОБЪЁМ		ПОГАШЕНИЕ		ЦЕНА		ИЗМЕНЕНИЕ,%			ДОХОДНОСТЬ,%		РЕЙТИНГ			ДЮРАЦИЯ		
	Объем, млн.	Купон,%	Погашение	Дней до погашения	Покупка	Продажа	день	неделю	месяц	К погаш.	Текущая	Спред к benchmark	S&P	Moody's	Fitch	Дюр. лет.	Мод. дюр
<b>Суверенные еврооблигации</b>																	
Россия 07	\$ 2 400	10	26.06.2007	307	103.56	105.56	-0.06	-0.06	-	5.52	9.66	64	BBB	Baa2	BBB+	0.81	0.79
Россия 10	\$ 2 718	8.25	31.03.2010	1316	104.44	104.69	0.00	-0.06	0.42	5.62	7.90	82	BBB	Baa2	BBB+	1.68	1.63
Россия 18	\$ 3 466	11	24.07.2018	4353	143.19	143.94	0.04	1.02	1.72	5.88	7.68	106	BBB	Baa2	BBB+	7.71	7.49
Россия 30	\$ 19 526	5	31.03.2030	8621	111.00	111.38	0.17	0.68	2.59	5.86	4.50	104	BBB	Baa2	BBB+	7.51	7.30
Россия 28	\$ 2 500	12.75	24.06.2028	7976	178.44	179.56	0.14	1.32	-	6.16	7.15	121	BBB	Baa2	BBB+	10.64	10.33
<b>Облигации Минфина РФ</b>																	
MINFIN 8	\$ 1 322	3	14.11.2007	448	97.00	98.00	-	0.00	0.00	6.22	3.09	0	BBB	Baa2	BBB+	2.78	2.58
MINFIN 5	\$ 2 837	3	14.05.2008	630	95.50	95.50	0.00	0.46	0.73	6.37	3.14	0	BBB	Baa2	BBB+	3.76	3.57
MINFIN 7	\$ 1 750	3	14.05.2011	1725	88.50	89.25	-0.14	0.57	2.33	7.11	3.39	0	BBB	Baa2	BBB+	6.20	5.85
<b>Облигации Aries</b>																	
ARIES 01	\$ 2 000	6.182	25.10.2007	428	103.50	103.75	-0.03	-0.05	-0.11	3.60	5.97	18	BB+	Ba2	0.00	-	2.63
ARIES 02	\$ 1 000	7.75	25.10.2009	1159	111.16	111.58	0.25	-0.05	0.18	3.93	6.97	35	BB+	Ba2	0.00	2.79	2.68
ARIES 03	\$ 2 436	9.6	25.10.2014	2985	128.08	128.42	0.21	0.59	1.64	5.32	7.50	50	BB+	Ba2	0.00	6.00	5.84
<b>Муниципальные еврооблигации</b>																	
Москва 11	\$ 374	6.45	12.10.2011	1876	107.94	108.40	0.44	0.21	0.61	4.67	5.98	104	BBB	Baa2	BBB+	4.33	4.14
Татарстан 15	\$ 250	7.7	03.08.2015	3267	102.00	103.00	0.03	-0.06	2.34	7.39	7.55	257	BB-	Ba1	BB	6.63	6.39
<b>Корпоративные еврооблигации</b>																	
Евразхолдинг 06	\$ 150	8.875	25.09.2006	33	100.08	100.35	0.01	-0.02	-0.02	7.63	8.87	238	BB-	B1	BB-	0.08	0.08
Роснефть 06	\$ 150	12.75	20.11.2006	89	101.45	101.70	-0.05	-0.11	-0.27	6.31	12.57	119	BB	Baa2	BB+	0.24	0.23
АМТЕЛ 07	\$ 175	9.25	30.06.2007	311	99.00	100.00	-0.25	0.00	0.25	10.48	9.34	528				0.83	0.79
Сибнефть 07	\$ 400	11.5	13.02.2007	174	102.50	102.63	0.03	-0.05	-0.12	5.97	11.22	80	BB	Ba2		0.47	0.45
ГАЗПРОМ 07	\$ 500	9.125	25.04.2007	245	102.02	102.31	0.00	-0.04	0.25	5.97	8.94	79	BB+	Baa1	BBB-	0.65	0.63
ТНК 07	\$ 700	11	06.11.2007	440	105.50	105.74	0.01	0.16	0.18	6.15	10.43	97		Baa2		1.12	1.09
МТС 08	\$ 400	9.75	30.01.2008	525	104.25	104.83	-0.03	0.09	0.56	6.58	9.35	171	BB-			1.36	1.32
Система 08	\$ 350	10.25	14.04.2008	600	105.00	105.49	0.06	0.16	0.54	6.95	9.76	207	B	B3	B+	1.50	1.45
Апроса 08	\$ 500	8.125	06.05.2008	622	103.04	103.63	-0.13	0.20	0.54	6.20	7.89	132	BB-			1.59	1.54
Вимм-Билль-Данн	\$ 150	8.5	21.05.2008	637	101.93	102.49	-0.06	0.13	0.45	7.29	8.34	241	B+	B2		1.62	1.57
ММК 08	\$ 300	8	21.10.2008	790	102.05	102.63	-0.17	0.28	0.66	6.95	7.84	207	BB-		BB-	1.97	1.91
Сибнефть 09	\$ 500	10.75	15.01.2009	876	109.75	110.41	-0.15	0.42	0.88	6.28	9.79	141	BB	Ba2		2.16	2.10
Северсталь 09	\$ 325	8.625	24.02.2009	916	103.66	104.18	-0.01	0.35	1.33	7.00	8.32	220	BB-	B2 U	BB-	2.30	2.23
Вымпелком 09	\$ 450	10	16.06.2009	1028	107.66	108.28	-0.06	0.46	1.03	6.94	9.29	214	BB	Ba3		2.49	2.41
Евразхолдинг 09	\$ 300	10.88	03.08.2009	1076	110.02	110.51	-0.04	0.15	1.66	7.04	9.88	224	BB-	B1	BB-	2.60	2.51
НОРНИКЕЛЬ, 09	\$ 500	7.125	30.09.2009	1134	101.57	102.25	-0.03	0.19	1.02	6.55	7.01	175	BBB-	Ba2	BBB-	2.76	2.67
ГАЗПРОМ 09	\$ 700	10.5	21.10.2009	1155	113.27	113.68	-0.04	0.12	0.84	5.83	9.27	103	BB+	Baa1	BBB-	2.71	2.63
Мегафон 09	\$ 375	8	10.12.2009	1205	102.02	102.65	-0.06	0.23	1.64	7.29	7.84	250	BB-		BB	2.92	2.82
Вымпелком 10	\$ 300	8	11.02.2010	1268	102.33	103.02	-0.08	0.43	2.23	7.23	7.82	243	BB	Ba3		3.09	2.98
ГАЗПРОМ 10	\$ 1 000	7.8	27.09.2010	1496	112.04	112.61	0.31	0.04	0.44	4.51	6.96	89	BB+	Baa1	BBB-	3.47	3.32
МТС 10	\$ 400	8.375	14.10.2010	1513	103.69	104.35	-0.26	0.35	2.25	7.29	8.08	252	BB-			3.51	3.39
Вымпелком 11	\$ 300	8.375	22.10.2011	1886	104.04	104.76	0.00	0.00	0.00	7.41	8.05	264	BB	Ba3		4.19	4.04
Система 11	\$ 350	8.875	28.01.2011	1619	104.15	104.85	0.02	0.51	1.06	7.75	8.52	298	B	B3	B+	3.75	3.61
МТС 12	\$ 400	8	28.01.2012	1984	102.18	102.83	0.03	0.71	2.75	7.50	7.83	273	BB-			4.49	4.33
Северсталь 14	\$ 375	9.25	19.04.2014	2796	108.07	108.83	0.10	1.15	2.85	7.83	8.56	301	BB-	B2 U	BB-	5.57	5.37
Апроса 14	\$ 800	8.875	17.11.2014	3008	113.89	114.78	0.16	1.08	3.12	6.65	7.79	184	BB-			6.05	5.85
ГАЗПРОМ 13-1	\$ 1 750	9.625	01.03.2013	2382	118.47	118.99	0.06	1.07	2.36	6.14	8.12	137	BB+	Baa1	BBB-	4.94	4.79
ГАЗПРОМ 13-2	\$ 1 222	4.505	22.07.2013	2525	95.81	96.89	0.11	0.67	-4.88	5.99	4.70	124	BB+	Baa1	BBB-	2.93	2.85
ГАЗПРОМ 13-3	\$ 647	5.625	22.07.2013	2525	98.99	99.42	0.05	0.27	1.91	6.01	5.68	124	BB+	Baa1	BBB-	2.69	2.62
ГАЗПРОМ 15	\$ 1 000	5.875	01.06.2015	3204	105.94	106.31	0.49	0.80	2.12	5.02	5.55	124	BB+	Baa1	BBB-	7.07	6.73
ГАЗПРОМ 20	\$ 1 250	7.201	01.02.2020	4910	105.13	106.00	0.48	0.36	2.47	6.62	6.85	180	BB+	Baa1	BBB-	8.92	8.64
ГАЗПРОМ 34	\$ 1 000	8.625	28.04.2034	10110	124.30	124.98	0.14	0.94	5.65	6.68	6.94	173	BB+	Baa1	BBB-	12.15	11.76

Источники: REUTERS

## ЭМИТЕНТЫ ОБЪЁМ ПОГАШЕНИЕ ЦЕНА ИЗМЕНЕНИЕ,% ДОХОДНОСТЬ,% РЕЙТИНГ ДЮРАЦИЯ

Объем, млн. Купон,% Погашение Дней до погашения Покупка Продажа день неделю месяц К погаш. Текущая Спред к benchmark S&P Moody's Fitch Дюр. лет. Мод. дюр

**Банковские еврооблигации**

Промсвязьбанк 06	\$	200	10.25	27.10.2006	65	100.61	100.88	0.03	0.09	0.40	6.45	10.19	134	B	Ba3	B	0.17	0.17
МДМ 06	\$	200	9.375	23.09.2006	31	100.16	100.19	0.08	0.09	0.11	6.73	9.36	131	B+	Ba2	BB-	0.08	0.08
Петрокоммерц 07	\$	120	9	09.02.2007	170	100.72	101.42	-0.03	0.39	-0.18	7.34	8.94	217	B+	Ba3		0.46	0.44
Альфабанк 07	\$	150	7.75	09.02.2007	170	100.44	100.83	-0.02	0.21	0.25	6.57	7.72	155	BB-	Ba2	B	0.47	0.45
Росбанк, 07	\$	150	7.625	09.07.2007	320	100.24	100.60	0.00	0.08	-	7.33	7.61	202	B U		B+	0.84	0.78
НОМОС 07	\$	100	9.125	13.02.2007	174	100.78	101.10	-0.13	0.18	0.20	7.37	9.05	219		Ba3	B+	0.47	0.45
Моснарбанк 07	\$	200	7.28	05.10.2007	408	101.09	101.52	0.00	0.02	0.03	6.27	7.20	64			BBB		
ИБГ Никойл	\$	150	9	19.03.2007	208	100.50	101.00	-0.15	-0.03	-0.12	8.06	8.96	284			B	0.55	0.53
Русс. Станд 07	\$	300	8.75	14.04.2007	234	100.88	101.21	0.01	-0.05	0.98	7.28	8.67	209	BBB+			0.62	0.60
ВТБ 07	\$	300	8.385	30.07.2007	341	102.13	102.50	-0.06	0.00	-0.07	6.02	8.21	43	BBB	A2	BBB-		2.45
МБРР 08	\$	150	8.625	03.03.2008	558	101.07	101.49	-0.08	0.35	0.39	7.86	8.53	297			B	1.40	1.35
Альфабанк 08	\$	250	7.75	02.07.2008	679	100.40	101.22	-0.06	0.04	0.38	7.51	7.72	263	BB-	Ba2	B	1.74	1.68
Газпромбанк 08	\$	1050	7.25	30.10.2008	799	102.03	102.71	-0.10	-0.03	0.72	6.23	7.11	136	BB	A3		2.01	1.96
ВТБ 08	\$	550	6.875	11.12.2008	841	101.93	102.50	0.12	0.21	0.92	5.96	6.74	108	BBB	A2	BBB+	2.14	2.08
Росбанк, 09	\$	225	9.75	24.09.2009	1128	103.65	104.32	-0.21	0.05	0.22	7.78	9.41	306	B U		B+	1.85	1.81
Моснарбанк 08	€	150	4.375	30.06.2008	677	97.18	98.31	0.00	0.31	0.28	6.01	4.50	113			BBB	1.78	1.73
ХКБ Банк 08-1	\$	150	9.125	04.02.2008	530	100.82	101.52	0.02	0.16	0.29	8.50	9.05	361	B			1.38	1.32
ХКБ Банк 08-2	\$	275	8.625	30.06.2008	677	99.92	100.70	0.08	0.21	0.78	8.66	8.63	378	B			1.73	1.66
Банк Москвы, 09	\$	250	8	28.09.2009	1132	103.94	104.45	-0.32	0.31	1.85	6.57	7.70	177			BBB	2.72	2.64
Банк Москвы, 10	\$	300	7.375	26.11.2010	1556	102.65	103.25	0.15	0.34	1.74	6.65	7.18	188			BBB	3.67	3.56
ВТБ 11	\$	450	7.5	12.10.2011	1876	105.99	106.54	0.14	0.57	1.30	6.12	7.08	135	BBB	A2	BBB+	4.27	4.15
ВТБ 15	\$	750	6.315	04.02.2015	3087	100.35	101.08	-0.13	0.26	1.12	6.20	6.29	140	BBB	A2	BBB+	3.14	3.05
Сбербанк 15	\$	1000	6.23	11.02.2015	3094	100.06	100.79	0.01	0.50	1.67	0.00	6.23	0		A2	BBB+		
ВТБ 35	\$	1000	6.25	30.06.2035	10538	99.99	100.67	0.06	1.62	4.19	6.25	6.25	130	BBB	A2	BBB-	13.60	13.19

Источники: REUTERS

## Мировой рынок долга

ЭМИТЕНТЫ	ЦЕНА		ИЗМЕНЕНИЕ,%			ДОХОДНОСТЬ,%	ДЮРАЦИЯ	РЕЙТИНГ	
	По закрытию	Последняя котировка	день	неделя	месяц			До погашения	Дюрация
US30YT=RR	93.11	93.06	0.25	1.86	1.85	4.95	16.11	AAA	Aaa
EU2YT=RR	99.54	99.54	0.13	-0.01	0.13	3.51	1.77	AAA	Aaa
EU10YT=RR	101.48	101.48	0.36	0.70	1.12	3.81	8.27	AAA	Aaa
MEXGLB26=RR	157.00	157.31	-0.16	2.03	4.48	6.36	10.09	BBB	Baa1
BRAGLB27=RR	133.75	133.75	-0.28	1.37	4.63	7.01	10.26	BB	Ba3 U
TRGLB30=RR	148.88	148.81	-0.63	1.35	6.81	7.44	10.46	BB-	Ba3
TRGLB10=RR	117.75	117.75	-0.11	0.37	2.57	6.40	3.17	BB-	Ba3
ARGFRB=RR	32.50	32.50	0.00	0.00	0.00	0.00	0.00	B	B3
ARGGLB30=RR	28.50	28.50	0.00	0.66	0.00	98.92	1.63	B	B3
RUSGLB30=RR	111.06	111.00	0.17	0.68	2.59	5.86	7.51	BBB	Baa2
RUSGLB10=RR	104.38	104.44	0.00	-0.06	0.42	5.62	1.68	BBB	Baa2
RUSGLB10=RR	104.38	104.44	0.00	-0.06	0.42	5.62	1.68	BBB	Baa2

Источники: REUTERS

## Индексы JPM EMBI+

EMBI+	СПРЭД		ИНДЕКС		ИЗМЕНЕНИЕ,%		
	Спрэд	Изменение за день	Значение	За день	С начала месяца	С начала года	За 12 месяцев
EMBI+	186	-1	387.73	0.02	2.17	5.18	11.02
EMBI+ RUSSIA	101	-1	434.30	0.12	2.29	1.97	4.22
EMBI+ MEXICO	106	-5	336.85	0.33	2.30	1.86	4.77
EMBI+ TURKEY	221	2	246.68	-0.33	2.41	1.67	8.00
EMBI+ BRAZIL	217	-1	549.16	-0.05	2.27	8.93	18.78
EMBI+ VENGUELA	201	-2	582.89	-0.04	1.14	7.05	17.01

Источники: J.P. Morgan Chase, REUTERS

Настоящий документ предоставлен исключительно в порядке информации и не является предложением о проведении операций на рынке ценных бумаг, и, в частности, предложением об их покупке или продаже. Настоящий документ содержит информацию, полученную из источников, которые Банк Москвы рассматривает в качестве достоверных. Однако Банк Москвы, его руководство и сотрудники не могут гарантировать абсолютную точность, полноту и достоверность такой информации и не несут ответственности за возможные потери клиента в связи с ее использованием. Оценки и мнения, представленные в настоящем документе, основаны исключительно на заключениях аналитиков Банка в отношении анализируемых ценных бумаг и эмитентов. Вознаграждение аналитиков не связано и не зависит от содержания аналитических обзоров, которые они готовят, или от существа даваемых ими рекомендаций.

Банк Москвы, его руководство и сотрудники не несут ответственности за инвестиционные решения клиента, основанные на информации, содержащейся в настоящем документе. Банк Москвы, его руководство и сотрудники не несут ответственности в связи с прямыми или косвенными потерями и/или ущербом, возникшим в результате использования клиентом информации или какой-либо ее части при совершении операций с ценными бумагами. Банк Москвы не берет на себя обязательства регулярно обновлять информацию, которая содержится в настоящем документе или исправлять возможные неточности. Сделки, совершенные в прошлом и упомянутые в настоящем документе, не всегда являются индикативными для определения результатов будущих сделок. На стоимость, цену или величину дохода по ценным бумагам или производным инструментам, упомянутым в настоящем документе, могут оказывать неблагоприятное воздействие колебания обменных курсов валют. Инвестирование в российские ценные бумаги несет значительный риск, в связи с чем клиенту необходимо проводить собственный анализ рынка и исследование надежности российских эмитентов до совершения сделок.

Настоящий документ не может быть воспроизведен, полностью или частично, с него нельзя делать копии, выдержки из него не могут использоваться для каких-либо публикаций без предварительного письменного разрешения Банка Москвы. Банк Москвы не несет ответственности за несанкционированные действия третьих лиц, связанные с распространением настоящего документа или любой его части.

<b>КОНТАКТНАЯ ИНФОРМАЦИЯ</b>	<b>WWW.MMBANK.RU</b>	<b>+7 (495) 105-8000</b>	<b>+7 (495) 924-0080</b>
		<u>e-mail</u>	<u>вн. тел.</u>
<u>ВИЦЕ-ПРЕЗИДЕНТ</u>	Сытников Алексей		
<u>ДЕПАРТАМЕНТ УПРАВЛЕНИЯ АКТИВАМИ</u> Директор департамента	Касьянова Елена	Kasyanova_EA@mmbank.ru	46-79
<u>АНАЛИТИЧЕСКОЕ УПРАВЛЕНИЕ</u> Зам. директора департамента, начальник управления	Тремасов Кирилл	Tremasov_KV@mmbank.ru	45-92
<u>Отдел анализа рынка акций</u> Начальник отдела Главный специалист Главный специалист Специалист	Веденеев Владимир Скворцов Дмитрий Лямин Михаил Веселова Ольга	Vedeneev_VY@mmbank.ru Skvortsov_DV@mmbank.ru Lyamin_MY@mmbank.ru Veselova_OV@mmbank.ru	28-17 28-32 28-44 28-92
<u>Отдел анализа долговых рынков</u> Начальник отдела Ведущий специалист Ассистент	Федоров Егор Ковалева Наталья Чупрына Татьяна	Fedorov_EY@mmbank.ru Kovaleva_NY@mmbank.ru Chupryna_TV@mmbank.ru	42-33 17-51 42-81
<u>УПРАВЛЕНИЕ ТОРГОВЫХ ОПЕРАЦИЙ</u> Начальник управления Рынок акций Рынок облигаций	Беспалов Алексей Волков Алексей Вдовин Алексей	Bespalov_AV@mmbank.ru Volkov_A@mmbank.ru Vdovin_AV@mmbank.ru	42-64 28-37 28-95
<u>УПРАВЛЕНИЕ ПРОДАЖ</u> Начальник отдела Менеджер по работе с клиентами Менеджер по работе с клиентами Менеджер по работе с клиентами Менеджер по работе с клиентами	Мазнин Владимир Борникова Наталья Ярославов Сергей Кунгурцева Светлана Хайретдинова Эльмира	Maznin_VA@mmbank.ru Bornikova_NY@mmbank.ru Yaroslavov_SV@mmbank.ru Kungurtseva_SM@mmbank.ru Hairerdinova_EH@mmbank.ru	12-59 45-94 45-35 45-41 28-23